

中華民國 109 年度 4-0501252

臺北市總預算

臺北市政府教育局主管

臺北市地方教育發展基金

臺北市立忠孝國民中學附屬單位預算之分預算

(特別收入基金)

臺北市立忠孝國民中學編

# 臺北市地方教育發展基金－臺北市立忠孝國民中學

## 目次

中華民國109年度

一、財務摘要 .....	第 1 頁
二、業務計畫及預算概要 .....	第 3 -10 頁
三、預算主要表	
(一) 基金來源、用途及餘絀預計表 .....	第 11 頁
(二) 現金流量預計表 .....	第 12 頁
四、預算明細表	
(一) 基金來源－服務收入明細表 .....	第 13 頁
(二) 基金來源－財產處分收入明細表 .....	第 14 頁
(三) 基金來源－其他財產收入明細表 .....	第 15 頁
(四) 基金來源－公庫撥款收入明細表 .....	第 16 頁
(五) 基金來源－雜項收入明細表 .....	第 17 頁
(六) 基金用途－國民教育計畫明細表 .....	第 18 -26 頁
(七) 基金用途－一般行政管理計畫明細表 .....	第 27 -29 頁
(八) 基金用途－建築及設備計畫明細表 .....	第 30 -31 頁
五、預算參考表	
(一) 預計平衡表 .....	第 33 頁
(二) 各項費用彙計表 .....	第 34 -39 頁
(三) 員工人數彙計表 .....	第 40 頁
(四) 用人費用彙計表 .....	第 42 -45 頁
(五) 單位（或計畫）成本分析表 .....	第 46 頁
(六) 5年來主要業務計畫分析表 .....	第 47 頁
(七) 資本資產明細表 .....	第 48 頁

# 臺北市地方教育發展基金－臺北市立忠孝國民中學

## 財務摘要

中華民國109年度

單位：新臺幣千元

項 目	本 年 度	上 年 度	比較增減數	%
經營成績：				
基金來源	145,922	150,637	-4,715	-3.13
基金用途	148,153	153,288	-5,135	-3.35
賸餘(短絀)	-2,231	-2,651	420	--
餘絀情形：				
基金餘額	1,465	3,696	-2,231	-60.36
現金流量(註)：				
現金及約當現金之淨增 (減)	-2,231	-2,651	420	--

附註：現金流量係採現金及約當現金基礎，包括現金及自投資日起3個月內到期或清償之債權證券。

本 頁 空 白

# 業務計畫及預算概要

# 臺北市地方教育發展基金－臺北市立忠孝國民中學

## 業務計畫及預算概要

中華民國 109 年度

### 壹、基金概況

#### 一、設立宗旨及願景：

- (一) 本校遵照憲法第 158 條及 160 條規定，教育文化應發展國民之民族精神、自治精神，國民道德與健全體格、科學及生活智能，以培養青少年七大學習領域及十基本能力。
- (二) 本校自 91 年度起依教育經費編列與管理法第 13 條規定設置「臺北市地方教育發展基金」，以促進教育健全發展，提昇教育經費運用績效。
- (三) 本校為貫徹國民教育之精神，校務經營方向，以落實常態編班，力求全人教育為目標。務期：「忠孝-忠於事、孝於親」的基礎之下，建構出「尊重、多元、合作、創新」四個願景。以培養忠孝每個學生均能成為一個活活潑潑、放眼世界的現代化國民。

#### 二、施政重點：

- (一) 開啟多元智慧：尊重每個學生獨特的個性，以多元智慧的觀點協助他找到生命的亮點，肯定天生我才必有用，能知於學，樂於學。
- (二) 培養生活能力：培養學生帶得走的公民關鍵能力，強化自我管理、閱讀理解、理性批判、問題解決、奉獻服務、溝通表達等核心素養。
- (三) 蘊育人文情懷：在溫馨開放的校園文化中，孕育人文情懷，學會尊重、包容；建構生命的價值、完成人性的開展。
- (四) 建置溫馨民主的校園文化：
  1. 以參與式管理、落實行政、教師會、家長會三者的良性互動。
  2. 以學生第一，教學優先的觀念提昇行政服務效率。
  3. 放下威權心態，開啟校園民主之風氣。
- (五) 推動適性教學：
  1. 落實校本課程理念，採多元化、活潑化的教學及評量。
  2. 運用校內、外資源，加強多元學習能力。
  3. 關懷相對弱勢學生之教學及輔導。
  4. 推動行動學習，充實學生運用資訊之知能，並提昇教師運用學習載具教學之能力。

# 臺北市地方教育發展基金－臺北市立忠孝國民中學

## 業務計畫及預算概要

中華民國 109 年度

〈六〉辦理發展性的訓輔活動：

1. 辦理各項活動、競賽及展演。
2. 推動校內外學習服務。
3. 發展績優社團及校隊，如空手道、籃球隊、管絃樂、舞龍舞獅等。
4. 辦理生活教育、法治及品德教育學習，生活教育落實於各項活動中。
5. 加強新興領域及性別平等教育的辦理，並融入各科教學以收成效。

三、組織概況：

本校設置校長 1 人，綜理全校校務，下設教務處、學生事務處、總務處、輔導室、會計室及人事室等單位。

內部分層業務如下：

(一) 教務處：秉承校長之命，辦理全校教務事項。

1. 教學組：掌理課程編排、課業考查、學藝競賽、教學研究、教師進修、教師差假調代課及缺補課之查核等事項。
2. 註冊組：掌理註冊、編班、轉學、學籍保管、各項獎助學金補助及成績考查等有關學籍事項。
3. 設備組：掌理教科書編選、教學用具之管理、保管及出版學校刊物等事項。
4. 資訊組：掌理電腦設備及區域網路之管理、保管等事項。

(二) 學生事務處：秉承校長之命，辦理全校學生事務事項。

1. 訓育組：掌理訓育計畫之擬定，辦理各類訓育等活動。
2. 生教組：掌理學生日常生活常規，辦理交通導護各項事項。
3. 體育組：掌理學生體育活動、體格鍛鍊等事項。
4. 衛生組：掌理健康檢查，重視校園環境之整理與美化，配合宣導實施防災意識、環保教育與人口教育。

(三) 總務處：秉承校長之命，辦理全校總務事項。

1. 事務組：掌理校舍、校具、財產、物品採購保管、工程發包、監督及驗收。
2. 出納組：掌理現金、零用金、票據、契約之保管等收支事項，辦理員工薪津發放及各項扣繳單據證明等。

# 臺北市地方教育發展基金 - 臺北市立忠孝國民中學

## 業務計畫及預算概要

中華民國 109 年度

3.文書組：掌理文件收發登錄、撰擬繕校、典守學校印信、檔案保管、整理各項會議紀錄及校史等事項。

(四) 輔導室：秉承校長之命，辦理全校學生學習輔導、生活輔導、生涯輔導等事項。

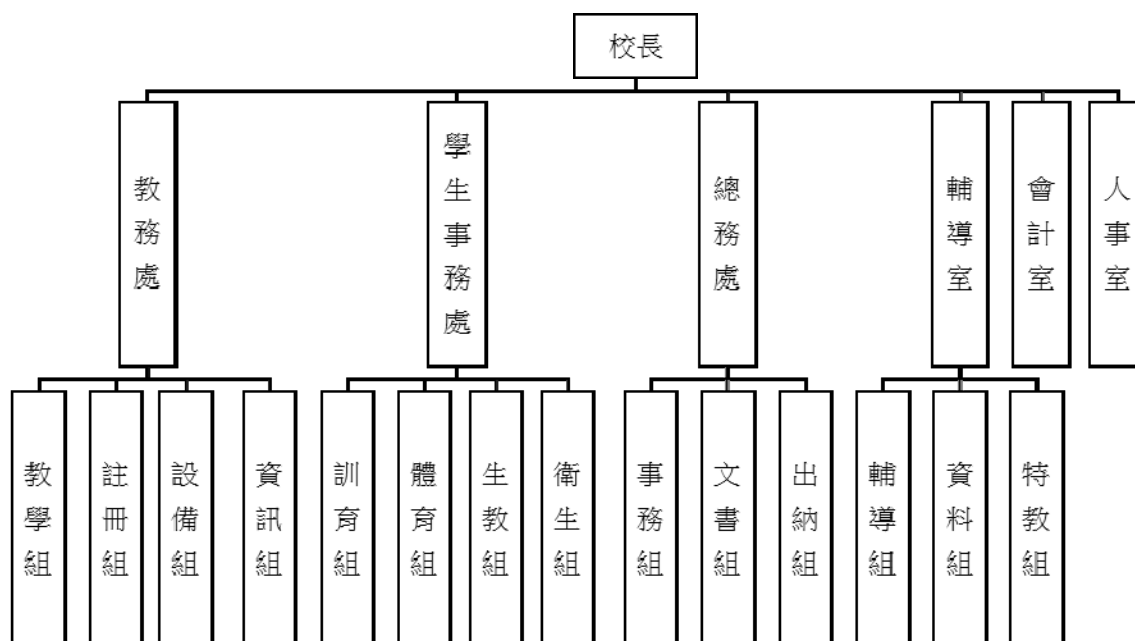
1.輔導組：掌理學生個案建立、學習輔導、生活輔導、生涯輔導及兩性教育、親職教育等事項。

2.資料組：辦理輔導資料搜集建檔、組訓愛心家長、實施測驗、社區人力整合、出版親職刊物等事項。

3.特教組：擬訂特殊教育計畫章則、親師輔導諮詢、特教班甄選鑑別、實施各項診斷測驗、特教兒童追蹤輔導等事項。

(五) 會計室：秉承上級主計機關之監督與指導，並受校長之指揮，依法辦理歲計、會計、統計等事項。

(六) 人事室：秉承上級人事機關之監督與指導，並受校長之指揮，依法辦理人事管理查核等事項。



四、基金歸類及屬性：



# 臺北市地方教育發展基金 - 臺北市立忠孝國民中學

## 業務計畫及預算概要

中華民國 109 年度

本校地方教育發展基金依據教育經費編列與管理法第 13 條規定設置，本基金為預算法第 4 條第 1 項第 2 款第 5 目所定之特別收入基金，以本府教育局為管理機關。

### 貳、業務計畫

本年度業務計畫重點與預算配合情形及預期績效，詳列如下：

單位：新臺幣千元

業務計畫名稱	計畫重點內容	預算數	預期績效
國民中學教育計畫	辦理各項教學、學生事務及輔導等業務。	123,463	1.新購工藝、自然、社會、圖書等各科教學設備，充實各科教材及用具。 2.革新教學方法，提高教學效能。 3.辦理小田園體驗教學、教師甄選、指定活動等項目。
一般行政管理計畫	綜理學校總務、人事、會計等業務。	20,180	配合校務推動行政處室支援工作，進而增進校務運作。
建築及設備計畫	購置教學所需教學設備等及改善教學環境。	4,510	1.辦理各學科因應教學課程需要購置教學設備。 2.辦理至真樓屋頂防漏整修工程，以改善教學環境，增進教學效能，並提高效率。

### 參、預算概要

#### 一、基金來源及用途之預計：

##### (一) 本年度基金來源：

服務收入 6 千元、財產處分收入 3 萬元、其他財產收入 35 萬元、公庫撥款收入 1 億 4,533 萬 6 千元、雜項收入 20 萬元，本年度基金來源 1 億 4,592 萬 2 千元，較上年度預算數 1 億 5,063 萬 7 千元，減少 471 萬 5 千元，約 3.13%，主要係公庫撥款收入減編所致。

##### (二) 本年度基金用途：

# 臺北市地方教育發展基金－臺北市立忠孝國民中學

## 業務計畫及預算概要

中華民國 109 年度

國民教育計畫 1 億 2,346 萬 3 千元，一般行政管理計畫 2,018 萬元，建築及設備計畫 451 萬元，本年度基金用途 1 億 4,815 萬 3 千元，較上年度預算數 1 億 5,328 萬 8 千元，減少 513 萬 5 千元，約 3.35%，主要係減編全校鉛門工程計畫等所致。

### 二、基金餘絀之預計：

本年度基金來源及用途相抵後，差短 223 萬 1 千元，較上年度預算數差短 265 萬 1 千元，減少 42 萬元，將移用以前基金餘額 223 萬 1 千元支應。

### 三、現金流量之預計：

本年度業務活動淨現金流出 223 萬 1 千元。

### 四、補辦預算事項：詳補辦預算明細表

#### (一) 購建固定資產 84 萬 2 千元。

1.107 年度教育部補助前瞻基礎建設-國民中小學校園數位建設實施計畫 80 萬 8 千元。

2.108 年度自籌經費-為顧及全校師生安全同時為完善本校監視設備，確實需汰舊換新且具急迫及必要性，所需經費擬由本校其他準備金支應 3 萬 4 千元。

### 肆、年度關鍵績效指標：

關鍵策略目標	關鍵績效指標	衡量標準	年度目標值
提升教學品質	國中學生中輟比率	國中學生中輟率 /全校學生數 x100% 單位：%	0.1%

### 伍、前年度及上年度已過期間實施狀況及成果概述：

#### 一、前（107）年度決算結果及績效達成情形：

##### (一) 前年度決算結果：

1.基金來源：決算數 1 億 6,037 萬 3 千元，較預算數 1 億 5,331 萬 7 千元，計增加 705 萬 6 千元，約 4.60%，主要係因教育部補助收入增加所致。

# 臺北市地方教育發展基金－臺北市立忠孝國民中學

## 業務計畫及預算概要

中華民國 109 年度

2.基金用途：決算數 1 億 6,292 萬 3 千元，較預算數 1 億 5,458 萬 2 千元，計增加 834 萬 1 千元，約 5.40%，主要係因執行教育局補助亮點計畫所致。

(二) 前年度績效達成情形分析：

年度績效目標	衡量指標	年度目標值	績效衡量暨達成情形分析
提升多元文化學習環境	參與多元文化(國際教育、本土教育等)課程及交流學生比率	70%	學生參與泰、賴索托等國相關交流活動計 103 人；多元文化(國際彭博全球教育及本土教育、亮點教育計畫)課程計 257 人，總計 360 人占全校學生數 475 人，比率為 75.79%，達原訂目標值。

二、上(108)年度已過期間預算執行情形及績效達成情形：

(一) 上年度預算截至 108 年 6 月 30 日止執行情形：

- 1.基金來源：實際執行數 8,250 萬 5 千元，較預算分配數 8,189 萬 6 千元，計增加 60 萬 9 千元，約 0.74%，主要係因雜項收入增加所致。
- 2.基金用途：實際執行數 8,450 萬元，較預算分配數 8,454 萬 7 千元，計減少 4 萬 7 千元，約 0.06%，主要係因覈實執行結餘所致。

(二) 上(108)年度績效達成情形分析：

臺北市地方教育發展基金 - 臺北市立忠孝國民中學  
業務計畫及預算概要

中華民國 109 年度

年度績效目標	衡量指標	年度目標值	績效衡量暨達成情形分析
提升多元文化學習環境	參與多元文化(國際教育、本土教育等)課程及交流學生比率	70%	截至 108 年 6 月，學生參與日本等國相關交流活動計 62 人；多元文化(本土教育計畫)課程計 160 人，總計 222 人占全校學生數 480 人，比率为 46%，未達原訂目標值。

陸、其他：無。

# 臺北市地方教育發展基金－臺北市立忠孝國民中學

## 補辦預算明細表

中華民國109年度

單位：新臺幣元

項 目	金額	辦理年度	說 明
合計	842,000		
購建固定資產	842,000		
購置機械及設備	773,000	107	
個人電腦(含液晶螢幕)	23,000		教育部補助前瞻基礎建設-國民中小學校園數位建設實施計畫。
個人電腦(含液晶螢幕)	705,000		教育部補助前瞻基礎建設-國民中小學校園數位建設實施計畫。
交換器(48埠)	14,000		教育部補助前瞻基礎建設-國民中小學校園數位建設實施計畫。
投影機(含電動布幕)	31,000		教育部補助前瞻基礎建設-國民中小學校園數位建設實施計畫。
購置交通及運輸設備	35,000	107	
廣播音響系統(含擴大機、喇叭、壁掛架、麥克風)	35,000		教育部補助前瞻基礎建設-國民中小學校園數位建設實施計畫。
購置機械及設備	34,000	108	
監視器主機(16埠)	34,000		為開放場地，顧及全校師生安全，同時為完善本校監視設備，確實需汰舊換新，且具急迫及必要性，所需經費擬由本校其他準備金支應。

備註：各管理機關(構)依預算法第 8 8 條規定補辦預算，應確係不及編入年度預算，且因經營環境發生重大變遷或正常業務(含執行中央補助款項目)之確實需要，並經主管機關核轉本府核准先行辦理者；不具急迫性之事項，仍應儘可能納入預算辦理。

# 預算主要表

# 臺北市地方教育發展基金－臺北市立忠孝國民中學

## 基金來源、用途及餘絀預計表

中華民國109年度

單位：新臺幣千元

前年度決算數	項 目	本年度預算數	上年度預算數	比較增減（－）
160,373	基金來源	145,922	150,637	-4,715
11	勞務收入	6	10	-4
11	服務收入	6	10	-4
459	財產收入	380	337	43
55	財產處分收入	30	32	-2
404	其他財產收入	350	305	45
159,667	政府撥入收入	145,336	150,090	-4,754
158,754	公庫撥款收入	145,336	150,090	-4,754
914	政府其他撥入收入			
237	其他收入	200	200	
237	雜項收入	200	200	
162,923	基金用途	148,153	153,288	-5,135
129,536	國民教育計畫	123,463	124,512	-1,049
19,534	一般行政管理計畫	20,180	20,208	-28
13,854	建築及設備計畫	4,510	8,568	-4,058
-2,550	本期賸餘(短絀)	-2,231	-2,651	420
8,897	期初基金餘額	3,696	7,632	-3,936
6,347	期末基金餘額	1,465	4,981	-3,516

註：前年度決算數細數之和與總數或略有出入，係四捨五入關係，以下各表同。

# 臺北市地方教育發展基金－臺北市立忠孝國民中學

## 現金流量預計表

中華民國109年度

單位：新臺幣千元

項 目	本 預	年 算	度 數	說 明
業務活動之現金流量				
本期賸餘(短絀)			-2,231	
業務活動之淨現金流入(流出)			-2,231	
其他活動之現金流量				
其他活動之淨現金流入(流出)				
現金及約當現金之淨增(淨減)			-2,231	
期初現金及約當現金			8,203	
期末現金及約當現金			5,972	

註：本表係採現金及約當現金基礎，包括現金及自投資日起3個月內到期或清償之債權證券。



# 預算明細表

臺北市地方教育發展基金－臺北市立忠孝國民中學

基金來源－服務收入明細表

中華民國109年度

單位：新臺幣元

科 目	單位	本 年 度 預 算 數			說 明
		數量 業務量	利(費)率	金 額	
合計				6,000	
服務收入	人	20	300	6,000	較上年度預算數10,000元，減少4,000元。
				6,000	教師甄選報名費收入。

# 臺北市地方教育發展基金－臺北市立忠孝國民中學

## 基金來源－財產處分收入明細表

中華民國109年度

單位：新臺幣元

科 目	單位	本 年 度 預 算 數			說 明
		數量 業務量	利(費)率	金 額	
合計 財產處分收入	年	1	30,000	30,000 30,000 30,000	較上年度預算數32,000元，減少2,000元。 財產報廢變賣殘值收入。

# 臺北市地方教育發展基金－臺北市立忠孝國民中學

## 基金來源－其他財產收入明細表

中華民國109年度

單位：新臺幣元

科 目	單 位	本 年 度 預 算 數			說 明
		數 量 業 務 量	利(費)率	金 額	
合計				350,000	
其他財產收入				350,000	較上年度預算數305,000元，增加45,000元。
	年	1	15,000	15,000	教職員工停車收入。
	年	1	10,000	10,000	合作社場地使用費收入。
	年	1	325,000	325,000	開放學校場地收入(收支對列)。

# 臺北市地方教育發展基金－臺北市立忠孝國民中學

## 基金來源－公庫撥款收入明細表

中華民國109年度

單位：新臺幣元

科 目	單位	本 年 度 預 算 數			說 明
		數量 業務量	利(費)率	金 額	
合計				145,336,000	
公庫撥款收入	年	1	145,336,000	145,336,000	較上年度預算數150,090,000元，減少4,754,000元。 市府補助款。

# 臺北市地方教育發展基金－臺北市立忠孝國民中學

## 基金來源－雜項收入明細表

中華民國109年度

單位：新臺幣元

科 目	單位	本 年 度 預 算 數			說 明
		數量 業務量	利(費)率	金 額	
合計 雜項收入	年	1	200,000	200,000 200,000 200,000	較上年度預算數200,000元，無增減。 圖說費收入等。

# 臺北市地方教育發展基金－臺北市立忠孝國民中學

## 基金用途－國民教育計畫明細表

中華民國109年度

單位：新臺幣元

前年度 決算數	上年度 預算數	科 目	本 年 度 預 算 數	說 明
129,535,761	124,512,000	合計	123,463,000	
123,487,710	119,129,000	用人費用	118,397,000	
51,667,019	47,292,000	正式員額薪資	45,924,000	較上年度預算數47,292,000元，減少1,368,000元。
51,667,019	47,292,000	職員薪金	45,924,000	
			40,200,000	教師51人薪金(詳用人費用彙計表)。
			5,724,000	教師6人薪金(詳用人費用彙計表)。
2,301,768	2,423,520	聘僱及兼職人員薪資	2,296,800	較上年度預算數2,423,520元，減少126,720元。
2,301,768	2,423,520	兼職人員酬金	2,296,800	
			1,411,200	補助調整教師授課鐘點費，49人*2節*40週*360元(教育部補助款)。
			141,120	補助調整授課鐘點費之外聘教師勞、健保及勞退費用，49人*12月*240元(教育部補助款)。
			554,400	教師代課鐘點費，本校編制教師總人數57人，按9分之1計，編列7人，每人20節11月，總節數7人*20節*11月=1,540節，每節360元。
			172,800	補助調整教師授課鐘點費，6人*2節*40週*360元(教育部補助款)。
			17,280	補助調整授課鐘點費之外聘教師勞、健保及勞退費用，6人*12月*240元(教育部補助款)。
434,629	591,968	超時工作報酬	616,752	較上年度預算數591,968元，增加24,784元。
434,629	591,968	加班費	616,752	
			534,397	不休假出勤加班費。
			9,000	教職員趕辦各項業務加班費。
			43,200	不休假出勤加班費。
			30,155	開放學校場地工作人員假日加班費(收支對列)。
11,617,093	11,180,500	獎金	11,136,500	較上年度預算數11,180,500元，減少44,000元。
5,143,872	5,269,000	考績獎金	5,396,000	
			4,919,000	依考績法規定核發之獎金。
			477,000	依考績法規定核發之獎金。

# 臺北市地方教育發展基金－臺北市立忠孝國民中學

## 基金用途－國民教育計畫明細表

中華民國109年度

單位：新臺幣元

前年度決算數	上年度預算數	科 目	本 年 度 預 算 數	說 明
6,473,221	5,911,500	年終獎金	5,740,500	
			5,025,000	依規定於年節加發之獎金。
			715,500	依規定於年節加發之獎金。
50,667,606	51,514,980	退休及卹償金	52,223,784	較上年度預算數51,514,980元，增加708,804元。
50,667,606	51,514,980	職員退休及離職金	52,223,784	
			3,420,144	提撥退撫基金。
			505,440	提撥退撫基金。
			48,298,200	退休人員月退休金，111人* $35,425$ 元*12月=47,186,100元；退休遺族月撫慰金，5人* $18,535$ 元*12月=1,112,100元；合計48,298,200元。
6,799,595	6,126,032	福利費	6,199,164	較上年度預算數6,126,032元，增加73,132元。
4,858,137	3,973,788	分擔員工保險費	3,871,836	
			3,383,316	分擔公保、勞保、健保費。
			488,520	分擔公保、勞保、健保費。
161,500	187,500	傷病醫藥費	187,500	
			128,000	健康檢查補助費，8人* $16,000$ 元。
			59,500	健康檢查補助費，17人* $3,500$ 元。
549,562	580,860	員工通勤交通費	555,660	
			75,600	教師兼行政上下班交通費，5人*12月*2段* $630$ 元。
			113,400	教師上下班交通費，18人*10月*1段* $630$ 元。
			239,400	教師上下班交通費，19人*10月*2段* $630$ 元。
			68,040	教師兼行政上下班交通費，9人*12月*1段* $630$ 元。
			15,120	特教教師兼行政上下班交通費，1人*12月*2段* $630$ 元。
			18,900	特教教師上下班交通費，3人*10月*1段* $630$ 元。
			25,200	特教教師上下班交通費，2人*10月*2段* $630$ 元。
1,230,396	1,383,884	其他福利費	1,584,168	



# 臺北市地方教育發展基金－臺北市立忠孝國民中學

## 基金用途－國民教育計畫明細表

中華民國109年度

單位：新臺幣元

前年度 決算數	上年度 預算數	科 目	本 年 度 預 算 數	說 明
			224,000	休假旅遊補助費。
			16,000	休假旅遊補助費。
			54,000	退休人員三節慰問金，9人*6,000元。
			799,748	教職員工子女教育補助費。
			365,000	喪葬補助費，36,500元*5月*2人。
			125,420	結婚補助費，31,355元*2月*2人。
3,175,798	2,651,000	服務費用	2,539,000	
907,630	733,253	水電費	907,095	較上年度預算數733,253元，增加173,842元。
796,902	612,342	工作場所電費	796,902	電費。
110,728	120,911	工作場所水費	110,193	水費。
85,493	76,640	郵電費	70,000	較上年度預算數76,640元，減少6,640元。
85,493	76,040	電話費	70,000	各處室電話費。
	600	數據通信費		
80,170	68,350	旅運費	52,700	較上年度預算數68,350元，減少15,650元。
49,944	65,250	國內旅費	51,150	
			46,500	校外教學隨隊人員出差旅費，10人*3天*1,550元。
			4,650	因公市外出差旅費，1人*3天*1,550元。
18,520	3,100	貨物運費	1,550	
			1,550	各種校外活動、露營、展覽、慶典等物品搬運費。
11,706		其他旅運費		
155,967	116,400	印刷裝訂與廣告費	94,000	較上年度預算數116,400元，減少22,400元。
155,967	116,400	印刷及裝訂費	94,000	
			70,000	印製教學用表冊及其他零星報表500份。
			1,000	資優班印製教學資料等50份。
			1,000	資源班印製教學資料等50份。
			8,000	運動會印製邀請卡350份等。
			4,000	小田園教育體驗實習成果及海報印製、墨水夾等。

# 臺北市地方教育發展基金－臺北市立忠孝國民中學

## 基金用途－國民教育計畫明細表

中華民國109年度

單位：新臺幣元

前年度 決算數	上年度 預算數	科 目	本 年 度 預 算 數	說 明
			10,000	輔導活動刊物印製40本。
1,295,762	1,156,445	修理保養及保固費	1,027,245	較上年度預算數1,156,445元，減少129,200元。
478,757	497,000	一般房屋修護費	414,000	
			282,000	校舍修理及其他雜項修理。
			132,000	開放學校場地校舍修護、養護費(收支對列)。
219,900	318,445	機械及設備修護費	288,245	
			21,200	電腦設備維護費(電腦專案計畫)。
			158,400	游泳池水電清潔維護費，22班*7,200元。
			43,800	太陽光電設備維修、線材、零件、清潔維護等。
			64,845	開放學校場地校設備維修、養護費(收支對列)。
597,105	341,000	雜項設備修護費	325,000	
			250,000	教學設備、器材等養護。
			75,000	開放學校場地公務設備、器材養護費等(收支對列)。
131,229	136,112	一般服務費	119,760	較上年度預算數136,112元，減少16,352元。
17,236	14,112	佣金、匯費、經理費及手續費	5,760	
			5,760	委託超商代收學雜費手續費，480人*2學期*6元。
113,993	122,000	體育活動費	114,000	
			102,000	文康活動費，本校編列教師51人，每人編列2,000元。
			12,000	文康活動費，本校編列特教教師6人，每人編列2,000元。
519,547	363,800	專業服務費	268,200	較上年度預算數363,800元，減少95,600元。
420,547	333,600	講課鐘點、稿費、出席審查及查詢費	240,200	
			57,600	分組活動講師鐘點費。
			10,000	特教班外聘講座鐘點費，5節*2,000元。
			7,200	資優班教材編輯費，1班*12月*600元。
			7,200	資源班教材編輯費，1班*12月*600元。

# 臺北市地方教育發展基金－臺北市立忠孝國民中學

## 基金用途－國民教育計畫明細表

中華民國109年度

單位：新臺幣元

前年度 決算數	上年度 預算數	科 目	本 年 度 預 算 數	說 明
			34,000	活化教學各領域內聘講座鐘點費，34節*1,000元。
			24,000	活化教學各領域外聘講座鐘點費，12節*2,000元。
			30,000	國中課後社團活動指導教師鐘點費，30節*1,000元。
			16,000	性別平等教育宣導外聘講座鐘點費，8節*2,000元。
			8,000	小田園教育體驗實習外聘講座鐘點費，4節*2,000元。
			3,200	國中適性入學宣導鐘點費(含教育部補助2,000元)。
			17,000	國中生涯發展教育內聘講座鐘點費，17節*1,000元。
			2,000	技職教育免試及十二年國教校園宣導外聘講座鐘點費，1節*2,000元。
			24,000	輔導活動外聘講座鐘點費，12節*2,000元。
24,600	24,200	委託檢驗(定)試驗認證費	23,000	
			7,200	飲水機水質檢驗費，6臺*1,200元。
			15,800	開放學校場地消防安全檢測檢費(收支對列)。
	6,000	試務甄選費	5,000	
			5,000	教師甄選試務費。
74,400		電腦軟體服務費		
1,430,709	1,531,000	材料及用品費	1,395,000	
324,314	392,500	使用材料費	491,600	較上年度預算數392,500元，增加99,100元。
324,314	392,500	設備零件	491,600	
			2,000	感覺統合器材，1組*2,000元(抗力球、拉筋板、平衡板等)(資源班)(特教班級設備費移列)(新增)。
			5,000	魏氏兒童智力量表第五板，1臺*5,000元(特教班級設備費移列)(新增)。
			114,000	新購平板電腦，12部*9,500元(電腦專案計畫)(新增)。
			11,700	三折式屏風，3組*3,900元(班級設備費移列)(新增)。

# 臺北市地方教育發展基金－臺北市立忠孝國民中學

## 基金用途－國民教育計畫明細表

中華民國109年度

單位：新臺幣元

前年度 決算數	上年度 預算數	科 目	本 年 度 預 算 數	說 明
			271,900	汰換教學用教具器材(班級設備費移列)。
			20,000	運動會用各類球具及器材。
			25,000	活化教學教具器材費。
			23,000	小田園教育體驗實習用農具、澆水器具、鋤頭、圓鋤等。
			5,000	綠屋頂園藝工具(澆灌設施、鏟子、收納架等)。
			9,000	23吋IPS寬螢幕顯示器，2臺*4,500元(充實資優班數位學習資源設備移列)(新增)。
			5,000	100吋電動布幕，1組*5,000元(充實資優班數位學習資源設備移列)(新增)。
1,106,395	1,138,500	用品消耗	903,400	較上年度預算數1,138,500元，減少235,100元。
86,617	51,450	辦公(事務)用品	35,200	
			24,000	教學用文具用品。
			1,200	資源班教學用文具用品。
			1,200	資優班教學用文具用品。
			2,800	性別平等教育宣導文具用品。
			5,000	小田園教育體驗實習用文具用品。
			1,000	輔導活動用文具用品。
96,912	55,110	報章雜誌	51,780	
			48,400	圖書(班級設備費移列)。
			380	配合預算編列至千元，增列進位數380元。
			3,000	活化教學圖書。
26,362	15,000	醫療用品(非醫療院所使用)	15,000	
			15,000	健康中心藥品，2學期*7,500元。
896,504	1,016,940	其他用品消耗	801,420	
			122,580	教學用各項器材及材料等。
			44,400	敬師活動費，74人*600元。
			100,800	專用垃圾袋、消毒水、衛生清潔用品及衛生紙等費用。
			75,400	中低收入戶學生用教科書，58人*1,300元。
			12,000	教職員工外出洽公或辦理活動逾時誤餐餐盒費用，150人次*80元。
			8,820	資源班教學材料與教具。

# 臺北市地方教育發展基金－臺北市立忠孝國民中學

## 基金用途－國民教育計畫明細表

中華民國109年度

單位：新臺幣元

前年度 決算數	上年度 預算數	科 目	本 年 度 預 算 數	說 明
			8,820	資優班教學材料與教具。
			53,000	電腦耗材(電腦專案計畫)。
			132,300	電腦設備維護及管理費(電腦專案計畫)。
			15,100	運動會材料、雜支等。
			7,200	運動會工作人員逾時誤餐餐盒費用，90人次*80元。
			38,200	活化教學活動材料。
			28,800	活化教學辦理各領域研習逾時誤餐餐盒費用，360人次*80元。
			2,000	性別平等教育宣導教材。
			2,200	性別平等教育校園性別事件調查費用。
			2,000	性別平等教育工作人員逾時誤餐餐盒費用，25人次*80元。
			25,000	小田園教育體驗實習實作菜苗、種子、培養土等材料。
			800	國中適性入學宣導文具用品。
			1,000	國中生涯發展教育文具用品。
			2,000	國中生涯發展教育教具材料費。
			800	國中生涯發展教育講座場地佈置費。
			20,000	綠屋頂菜苗40箱*500元。
			6,000	綠屋頂生態分解箱4箱*1,500元。
			4,000	綠屋頂種子40包*100元。
			10,400	綠屋頂雙層種植箱8組*1,300元。
			6,000	綠屋頂特調培養土30包*200元。
			9,000	綠屋頂堆肥箱3箱*3,000元。
			14,600	綠屋頂校園綠美化花苗。
			280	教師甄選文具用品等。
			720	教師甄選工作人員逾時誤餐餐盒費用，9人次*80元。
			32,200	開放學校場地器材、材料費等(收支對列)。
			15,000	輔導活動適性評量測驗耗材。
101,745	56,000	租金、償債、利息及相關手續費	41,000	
101,025	53,000	交通及運輸設備租金	38,000	較上年度預算數53,000元，減少15,000元。
101,025	53,000	車租	38,000	

# 臺北市地方教育發展基金－臺北市立忠孝國民中學

## 基金用途－國民教育計畫明細表

中華民國109年度

單位：新臺幣元

前年度 決算數	上年度 預算數	科 目	本 年 度 預 算 數	說 明
			10,000	特教班校外教學活動車租2輛。
			18,000	活化教學外埠參觀車資4輛。
			10,000	小田園教育體驗實習農事體驗交流車租2輛。
720	3,000	雜項設備租金	3,000	較上年度預算數3,000元，無增減。
720	3,000	雜項設備租金	3,000	
			120	配合預算編列至千元，增列進位數120元。
			2,880	悠遊卡刷卡機月租費，1臺*12月*240元。
725,376	984,000	會費、捐助、補助、分攤、照護、救濟與交流活動費	935,000	
56,800	54,000	捐助、補助與獎助	54,000	較上年度預算數54,000元，無增減。
56,800	54,000	獎助學員生給與	54,000	
			10,000	教育關懷獎每校推薦1名學生獎助金。
			44,000	優秀學生獎學金，22班*2學期*1,000元。
658,576	930,000	補貼、獎勵、慰問、照護與救濟	881,000	較上年度預算數930,000元，減少49,000元。
10,800		獎勵費用		
647,776	930,000	其他補貼、獎勵、慰問、照護與救濟	881,000	
			32,000	弱勢學生冷氣使用費補助費用，40人*800元(新增)。
			715,000	清寒學生餐費補助，65人*200日*55元。
			133,120	補助學校午餐使用有機蔬菜或有機米計畫，416人*40週*1次*8元。
			880	配合預算編列至千元，增列進位數880元。
10,000		競賽及交流活動費		
10,000		交流活動費		
614,423	161,000	其他	156,000	
614,423	161,000	其他支出	156,000	較上年度預算數161,000元，減少5,000元。
614,423	161,000	其他	156,000	
			13,000	童軍教育登記費等，2團*6,500元。
			400	配合預算編列至千元，增列進位數400元。
			75,600	執行學生路隊安全導護費，3人*40週*10次*63元。
			19,000	活化教學各領域班級經營費用。

# 臺北市地方教育發展基金－臺北市立忠孝國民中學

## 基金用途－國民教育計畫明細表

中華民國109年度

單位：新臺幣元

前年度 決算數	上年度 預算數	科 目	本 年 度 預 算 數	說 明
			48,000	班級自治費，480人*2學期*50元。

# 臺北市地方教育發展基金－臺北市立忠孝國民中學

## 基金用途－一般行政管理計畫明細表

中華民國109年度

單位：新臺幣元

前年度 決算數	上年度 預算數	科 目	本 年 度 預 算 數	說 明
19,533,874	20,208,000	合計	20,180,000	
17,714,519	18,144,000	用人費用	18,140,000	
11,535,200	12,072,000	正式員額薪資	12,072,000	較上年度預算數12,072,000元，無增減。
10,523,200	11,244,000	職員薪金	11,244,000	職員15人薪金(詳用人費用彙計表)。
413,644	336,000	工員工資	336,000	工員1人工資(詳用人費用彙計表)。
598,356	492,000	警餉	492,000	校警1人薪金(詳用人費用彙計表)。
470,835	566,388	超時工作報酬	562,388	較上年度預算數566,388元，減少4,000元。
470,835	566,388	加班費	562,388	544,897 不休假出勤加班費。 17,491 職員趕辦各項業務加班費(統籌業務費)。
2,530,002	2,920,000	獎金	2,920,000	較上年度預算數2,920,000元，無增減。
1,235,133	1,411,000	考績獎金	1,411,000	1,411,000 依考績法規定核發之獎金。
1,294,869	1,509,000	年終獎金	1,509,000	1,509,000 依規定於年節加發之獎金。
1,387,082	1,054,656	退休及卹償金	1,054,656	較上年度預算數1,054,656元，無增減。
1,323,244	1,027,776	職員退休及離職金	1,027,776	1,027,776 提撥退撫基金。
63,838	26,880	工員退休及離職金	26,880	26,880 提撥勞工退休準備金。
1,791,400	1,530,956	福利費	1,530,956	較上年度預算數1,530,956元，無增減。
1,359,048	1,054,836	分擔員工保險費	1,054,836	1,054,836 分擔公保、勞保、健保費。
166,566	204,120	員工通勤交通費	204,120	52,920 職員暨技工、工友上下班交通費，7人*12月*1段*630元。 151,200 職員暨技工、工友上下班交通費，10人*12月*2段*630元。
265,786	272,000	其他福利費	272,000	272,000 休假旅遊補助費。
1,566,202	1,782,000	服務費用	1,781,000	



# 臺北市地方教育發展基金－臺北市立忠孝國民中學

## 基金用途－一般行政管理計畫明細表

中華民國109年度

單位：新臺幣元

前年度 決算數	上年度 預算數	科 目	本 年 度 預 算 數	說 明
2,400	2,400	郵電費	2,488	較上年度預算數2,400元，增加88元。
2,400	2,400	電話費	2,488	88 配合預算編列至千元，增列進位數88元。
994,210	1,160,708	一般服務費	1,178,912	2,400 校園安全保全專線電話費，12月*200元。 較上年度預算數1,160,708元，增加18,204元。
958,210	1,126,708	外包費	1,144,912	160,000 消化超額職工4人(技工、工友)業務外包費。
36,000	34,000	體育活動費	34,000	432,000 職工勞務外包費，1人*12月*36,000元。 552,912 校警勞務外包費，1人*12月*46,076元。
497,592	546,892	專業服務費	527,600	較上年度預算數546,892元，減少19,292元。
497,592	546,892	其他專業服務費	527,600	527,600 校園安全機械定點、機動巡邏等保全費用。
72,000	72,000	公共關係費	72,000	較上年度預算數72,000元，無增減。
72,000	72,000	公共關係費	72,000	72,000 校長特別費，12月*6,000元。
252,153	281,000	材料及用品費	258,000	258,000 較上年度預算數281,000元，減少23,000元。
252,153	281,000	用品消耗	258,000	258,000 較上年度預算數281,000元，減少23,000元。
244,653	278,000	辦公(事務)用品	252,700	252,589 本校奉核定普通班19班，統籌業務費計算如下：1,290元*15班*12月=232,200元，810元*4班*12月=38,880元，以上合計271,080元，除依實際需求移列加班費17,491元、會費1,000元外，其餘如列數。
7,500	3,000	服裝	5,300	111 配合預算編列至千元，增列進位數111元。
			1,100	校警1人皮鞋。
			100	校警1人襪子。
			1,500	校警1人夏服(成立第35年)。
			2,200	校警1人冬服(成立第35年)(新增)。

# 臺北市地方教育發展基金－臺北市立忠孝國民中學

## 基金用途－一般行政管理計畫明細表

中華民國109年度

單位：新臺幣元

前年度 決算數	上年度 預算數	科 目	本 年 度 預 算 數	說 明
			400	校警1人服裝配備。
1,000	1,000	會費、捐助、補助、分攤、照護 、救濟與交流活動費	1,000	
1,000	1,000	會費	1,000	較上年度預算數1,000元，無增減。
1,000	1,000	職業團體會費	1,000	
			1,000	護理師1人公會會費(統籌業務費)。

# 臺北市地方教育發展基金－臺北市立忠孝國民中學

## 基金用途－建築及設備計畫明細表

中華民國109年度

單位：新臺幣元

前年度 決算數	上年度 預算數	科 目	本 年 度 預 算 數	說 明
13,853,605	8,568,000	合計	4,510,000	
13,853,605	8,568,000	購建固定資產、無形資產及非理財 目的之長期投資	4,510,000	
5,115,636	1,083,000	購建固定資產	1,190,000	
5,115,636	1,083,000	一般建築及設備計畫	1,190,000	
		校園前瞻基礎建設	360,000	
		購置機械及設備	360,000	
			360,000	新購無線基地臺，24組*15,000 元(電腦專案計畫)。
		充實資優班數位學習資源 設備	236,000	
		購置機械及設備	236,000	
			44,000	新購個人電腦，2部*22,000元 (Core i5-8500)(充實資優班數位 學習資源設備計畫)(電腦專案 計畫)。
			35,000	420公分雙層對開式白板，1組 *35,000元(充實資優班數位學 習資源設備)。
			157,000	86型4k中控台系統，1臺 *157,000元(充實資優班數位學 習資源設備)。
		班級設備	88,000	
		購置機械及設備	20,000	
			20,000	汰舊換新分析天平，1臺 *20,000元(600g)(教務處)。
		購置雜項設備	68,000	
			14,000	汰舊換新護貝機，1臺*14,000 元(A3)(輔導室)。
			41,000	汰舊換新1對1分離式冷氣機 ，1臺*41,000元(7.1KW)(資優班 )。
			13,000	汰舊換新碎紙機，1臺*13,000 元(28公分)(輔導室)。
		特殊班設備	25,000	
		購置雜項設備	25,000	
			25,000	汰舊換新魏氏兒童智力量表第

# 臺北市地方教育發展基金－臺北市立忠孝國民中學

## 基金用途－建築及設備計畫明細表

中華民國109年度

單位：新臺幣元

前年度 決算數	上年度 預算數	科 目	本 年 度 預 算 數	說 明
				五版，1套25,000元。
		資訊設備	481,000	
		購置機械及設備	481,000	
			375,000	汰舊換新個人電腦，15部 *25,000元(電腦專案計畫)。
			106,000	汰舊換新網路及資訊周邊設備 (電腦專案計畫)。
5,115,636	1,083,000	校園設備		
3,995,592	722,000	購置機械及設備		
776,812	10,000	購置交通及運輸設備		
343,232	351,000	購置雜項設備		
286,000	36,000	購置無形資產	36,000	
286,000	36,000	一般建築及設備計畫	36,000	
		資訊設備	36,000	
		購置電腦軟體	36,000	
			36,000	電腦教學軟體費(電腦專案計 畫)。
286,000	36,000	校園軟體設備		
286,000	36,000	購置電腦軟體		
8,451,969	7,449,000	遞延支出	3,284,000	
8,451,969	7,449,000	一般建築及設備計畫	3,284,000	
		至真樓屋頂防漏整修工程	3,284,000	
		遞延修繕房屋建築支出	3,284,000	
			3,032,660	一、施工費。
			191,058	二、委託技術服務費(總包價 法)。
			60,282	三、工程管理費(按施工費約 2%提列)。
8,451,969	7,449,000	校園整修工程		
8,451,969	7,449,000	遞延修繕房屋建築支出		

本 頁 空 白

# 預 算 參 考 表

# 臺北市地方教育發展基金－臺北市立忠孝國民中學

## 預計平衡表

中華民國109年12月31日

單位：新臺幣千元

107年(前年) 12月31日 決算數	科 目	109年12月31日 預計數	108年12月31日 預計數	比較增減(-)
2,398,188	資產合計	2,393,306	2,395,537	-2,231
2,398,188	資產	2,393,306	2,395,537	-2,231
10,854	流動資產	5,972	8,203	-2,231
10,854	現金	5,972	8,203	-2,231
10,854	銀行存款	5,972	8,203	-2,231
2,270	投資、長期應收款項、貸墊款及準備金	2,270	2,270	
2,270	準備金	2,270	2,270	
1,448	退休及離職準備金	1,448	1,448	
822	其他準備金	822	822	
2,385,064	其他資產	2,385,064	2,385,064	
2,385,064	什項資產	2,385,064	2,385,064	
107	暫付及待結轉帳項	107	107	
2,384,957	代管資產	2,384,957	2,384,957	
2,398,188	負債及基金餘額合計	2,393,306	2,395,537	-2,231
2,391,840	負債	2,391,840	2,391,840	
2,827	流動負債	2,827	2,827	
2,810	應付款項	2,810	2,810	
2,786	應付代收款	2,786	2,786	
25	應付費用	25	25	
	應付工程款			
16	預收款項	16	16	
16	預收收入	16	16	
2,389,014	其他負債	2,389,014	2,389,014	
2,389,014	什項負債	2,389,014	2,389,014	
2,609	存入保證金	2,609	2,609	
1,448	應付退休及離職金	1,448	1,448	
2,384,957	應付代管資產	2,384,957	2,384,957	
6,347	基金餘額	1,465	3,696	-2,231
6,347	基金餘額	1,465	3,696	-2,231
6,347	基金餘額	1,465	3,696	-2,231
6,347	累積餘額	1,465	3,696	-2,231

註：1.信託代理與保證資產(負債)前年度決算數0元，上年度預計數0元，本年度預計數0元。

2.或有資產(負債)0元。

3.本基金自93年度起，本固定項目分開原則，將屬長期固定帳項，包括固定資產19,001,007元、無形資產197,250元及長期債務0元等，另立帳類管理，未納入本表。

## 臺北市地方教育發展基金

## 各項費用

中華民國

前年度 決算數	上年度 預算數	計畫別		合計	國民教育計畫
		用途別科目			
162,923,240	153,288,000	合計		148,153,000	123,463,000
141,202,229	137,273,000	用人費用		136,537,000	118,397,000
63,202,219	59,364,000	正式員額薪資		57,996,000	45,924,000
62,190,219	58,536,000	職員薪金		57,168,000	45,924,000
413,644	336,000	工員工資		336,000	
598,356	492,000	警餉		492,000	
2,301,768	2,423,520	聘僱及兼職人員薪資		2,296,800	2,296,800
2,301,768	2,423,520	兼職人員酬金		2,296,800	2,296,800
905,464	1,158,356	超時工作報酬		1,179,140	616,752
905,464	1,158,356	加班費		1,179,140	616,752
14,147,095	14,100,500	獎金		14,056,500	11,136,500
6,379,005	6,680,000	考績獎金		6,807,000	5,396,000
7,768,090	7,420,500	年終獎金		7,249,500	5,740,500
52,054,688	52,569,636	退休及卹償金		53,278,440	52,223,784
51,990,850	52,542,756	職員退休及離職金		53,251,560	52,223,784
63,838	26,880	工員退休及離職金		26,880	
8,590,995	7,656,988	福利費		7,730,120	6,199,164
6,217,185	5,028,624	分擔員工保險費		4,926,672	3,871,836
161,500	187,500	傷病醫藥費		187,500	187,500
716,128	784,980	員工通勤交通費		759,780	555,660
1,496,182	1,655,884	其他福利費		1,856,168	1,584,168
4,742,000	4,433,000	服務費用		4,320,000	2,539,000
907,630	733,253	水電費		907,095	907,095
796,902	612,342	工作場所電費		796,902	796,902
110,728	120,911	工作場所水費		110,193	110,193
87,893	79,040	郵電費		72,488	70,000
87,893	78,440	電話費		72,488	70,000
	600	數據通信費			
80,170	68,350	旅運費		52,700	52,700
49,944	65,250	國內旅費		51,150	51,150
18,520	3,100	貨物運費		1,550	1,550



# 一臺北市立忠孝國民中學

## 彙計表

109年度

單位：新臺幣元

一般行政管理計畫	建築及設備計畫				
20,180,000	4,510,000				
18,140,000					
12,072,000					
11,244,000					
336,000					
492,000					
562,388					
562,388					
2,920,000					
1,411,000					
1,509,000					
1,054,656					
1,027,776					
26,880					
1,530,956					
1,054,836					
204,120					
272,000					
1,781,000					
2,488					
2,488					

臺北市地方教育發展基金

各項費用

中華民國

前年度 決算數	上年度 預算數	計畫別	合計	國民教育計畫
		用途別科目		
11,706		其他旅運費		
155,967	116,400	印刷裝訂與廣告費	94,000	94,000
155,967	116,400	印刷及裝訂費	94,000	94,000
1,295,762	1,156,445	修理保養及保固費	1,027,245	1,027,245
478,757	497,000	一般房屋修護費	414,000	414,000
219,900	318,445	機械及設備修護費	288,245	288,245
597,105	341,000	雜項設備修護費	325,000	325,000
1,125,439	1,296,820	一般服務費	1,298,672	119,760
17,236	14,112	佣金、匯費、經理費及手續費	5,760	5,760
958,210	1,126,708	外包費	1,144,912	
149,993	156,000	體育活動費	148,000	114,000
1,017,139	910,692	專業服務費	795,800	268,200
420,547	333,600	講課鐘點、稿費、出席審查及查詢費	240,200	240,200
24,600	24,200	委託檢驗(定)試驗認證費	23,000	23,000
	6,000	試務甄選費	5,000	5,000
74,400		電腦軟體服務費		
497,592	546,892	其他專業服務費	527,600	
72,000	72,000	公共關係費	72,000	
72,000	72,000	公共關係費	72,000	
1,682,862	1,812,000	材料及用品費	1,653,000	1,395,000
324,314	392,500	使用材料費	491,600	491,600
324,314	392,500	設備零件	491,600	491,600
1,358,548	1,419,500	用品消耗	1,161,400	903,400
331,270	329,450	辦公(事務)用品	287,900	35,200
96,912	55,110	報章雜誌	51,780	51,780
7,500	3,000	服裝	5,300	
26,362	15,000	醫療用品(非醫療院所使用)	15,000	15,000
896,504	1,016,940	其他用品消耗	801,420	801,420
101,745	56,000	租金、償債、利息及相關手續費	41,000	41,000
101,025	53,000	交通及運輸設備租金	38,000	38,000
101,025	53,000	車租	38,000	38,000

一 臺北市立忠孝國民中學

彙計表

109年度

單位：新臺幣元

一般行政管理計畫	建築及設備計畫				
<p>1,178,912</p> <p>1,144,912</p> <p>34,000</p> <p>527,600</p> <p>527,600</p> <p>72,000</p> <p>72,000</p> <p>258,000</p> <p>258,000</p> <p>252,700</p> <p>5,300</p>					

## 臺北市地方教育發展基金

## 各項費用

中華民國

前年度 決算數	上年度 預算數	計畫別	合計	國民教育計畫
		用途別科目		
720	3,000	雜項設備租金	3,000	3,000
720	3,000	雜項設備租金	3,000	3,000
13,853,605	8,568,000	購建固定資產、無形資產及非理財目的 之長期投資	4,510,000	
5,115,636	1,083,000	購建固定資產	1,190,000	
3,995,592	722,000	購置機械及設備	1,097,000	
776,812	10,000	購置交通及運輸設備		
343,232	351,000	購置雜項設備	93,000	
286,000	36,000	購置無形資產	36,000	
286,000	36,000	購置電腦軟體	36,000	
8,451,969	7,449,000	遞延支出	3,284,000	
8,451,969	7,449,000	遞延修繕房屋建築支出	3,284,000	
726,376	985,000	會費、捐助、補助、分攤、照護、救濟 與交流活動費	936,000	935,000
1,000	1,000	會費	1,000	
1,000	1,000	職業團體會費	1,000	
56,800	54,000	捐助、補助與獎助	54,000	54,000
56,800	54,000	獎助學員生給與	54,000	54,000
658,576	930,000	補貼、獎勵、慰問、照護與救濟	881,000	881,000
10,800		獎勵費用		
647,776	930,000	其他補貼、獎勵、慰問、照護與救 濟	881,000	881,000
10,000		競賽及交流活動費		
10,000		交流活動費		
614,423	161,000	其他	156,000	156,000
614,423	161,000	其他支出	156,000	156,000
614,423	161,000	其他	156,000	156,000

一 臺北市立忠孝國民中學

彙計表

109年度

單位：新臺幣元

一般行政管理計畫	建築及設備計畫				
	4,510,000				
	1,190,000				
	1,097,000				
	93,000				
	36,000				
	36,000				
	3,284,000				
	3,284,000				
1,000					
1,000					
1,000					

# 臺北市地方教育發展基金－臺北市立忠孝國民中學

## 員工人數彙計表

中華民國109年度

單位：人

計 畫 及 項 目	上年度最高可 進用員額數	本年度 增減(-)數	本年度最高可 進用員額數	說 明
合計	78	-4	74	
國民教育計畫部分	61	-4	57	
正式職員	61	-4	57	
一般行政管理計畫部分	17		17	
正式職員	16		16	
正式工員	1		1	

註：1.本表不包含臨時工員人數。

2.本表臨時職員係指奉准有案之約聘僱人員。

3.外包費編列校警外包1人、工友外包1人、消化超額職工4人(技工、工友)業務外包費等，計114萬4,912元。

本 頁 空 白

## 臺北市地方教育發展基金

## 用人費用

中華民國

計畫及項目	合計	正式 員額 薪資	聘僱 人員 薪資	超時 工作 報酬	津貼	獎 金		
						年終獎金	考績獎金	其他
合計	136,537,000	57,996,000		1,179,140		7,249,500	6,807,000	
國民教育計畫	118,397,000	45,924,000		616,752		5,740,500	5,396,000	
職員薪金	45,924,000	45,924,000						
兼職人員 酬金	2,296,800							
加班費	616,752			616,752				
考績獎金	5,396,000						5,396,000	
年終獎金	5,740,500					5,740,500		
職員退休 及離職金	52,223,784							
分擔員工 保險費	3,871,836							
傷病醫藥 費	187,500							
員工通勤 交通費	555,660							
其他福利 費	1,584,168							
一般行政管理計畫	18,140,000	12,072,000		562,388		1,509,000	1,411,000	
職員薪金	11,244,000	11,244,000						
工員工資	336,000	336,000						
警餉	492,000	492,000						
加班費	562,388			562,388				
考績獎金	1,411,000						1,411,000	
年終獎金	1,509,000					1,509,000		
職員退休 及離職金	1,027,776							



—臺北市立忠孝國民中學

彙計表

109年度

單位：新臺幣元

退休及卹償金		資遣費	福 利 費					提繳費	兼任 人員 用人 費用
退休金	卹償金		分擔 保險費	傷病 醫藥費	提撥 福利金	員工通勤 交通費	其他		
53,278,440			4,926,672	187,500		759,780	1,856,168	2,296,800	
52,223,784			3,871,836	187,500		555,660	1,584,168	2,296,800	
52,223,784			3,871,836	187,500		555,660	1,584,168	2,296,800	
1,054,656			1,054,836			204,120	272,000		
1,027,776									

# 臺北市地方教育發展基金

## 用人費用

中華民國

計畫及項目	合計	正式 員額 薪資	聘僱 人員 薪資	超時 工作 報酬	津貼	獎 金		
						年終獎金	考績獎金	其他
工員退休 及離職金	26,880							
分擔員工 保險費	1,054,836							
員工通勤 交通費	204,120							
其他福利 費	272,000							

- 註：1.本表不包含臨時工員薪津。  
 2.本表兼任人員用人費用，係學校教職員兼課或請假代課鐘點費。  
 3.外包費編列校警外包1人、工友外包1人、消化超額職工4人(技工、工友)業務外包費等，計114萬4,912元。

—臺北市立忠孝國民中學

彙計表

109年度

單位：新臺幣元

退休及卹償金		資遣費	福 利 費					提繳費	兼任 人員 用人 費用
退休金	卹償金		分擔 保險費	傷病 醫藥費	提撥 福利金	員工通勤 交通費	其他		
26,880			1,054,836			204,120	272,000		

# 臺北市地方教育發展基金－臺北市立忠孝國民中學

## 單位（或計畫）成本分析表

中華民國109年度

單位：新臺幣千元

計畫別	單位	單位成本(元)或 平均利(費)率	數量	預算數	說明
合計				148,153	
國民教育計畫				123,463	
一般行政管理計畫				20,180	
建築及設備計畫				4,510	

# 臺北市地方教育發展基金－臺北市立忠孝國民中學

## 5年來主要業務計畫分析表

中華民國109年度

單位：新臺幣千元

年度及項目	單位	數量	單位成本(元)或 平均利(費)率	金額	說明
(本)年度預算數					
國民教育計畫				123,463	
(上)年度預算數					
國民教育計畫				124,512	
(前)年度決算數					
國民教育計畫				129,536	
(106)年度決算數					
國民教育計畫				119,995	
(105)年度決算數					
國民教育計畫				124,638	

# 臺北市地方教育發展基金－臺北市立忠孝國民中學

## 資本資產明細表

中華民國109年度

單位：新臺幣千元

項 目	取得成本 (期初餘額)	以前年度 累計折舊/ 長期投資 評 價	本 年 度 變 動				主要增減 原因說明	本年度累計折 舊/長期投資 評價變動數	期末餘額
			增加		減少				
			金額	類型	金額	類型			
合計	49,556	26,760	1,226		84		4,739	19,198	
土地改良物	3,564	3,528						36	
房屋及建築	9,738	1,278					195	8,265	
機械及設備	24,320	15,177	1,097	增置			3,462	6,778	
交通及運輸 設備	1,823	922					222	678	
雜項設備	9,867	5,854	93	增置			860	3,245	
電腦軟體	245		36	增置	84	無形資 產攤銷		197	