

中華民國 115 年度 4-0501252

臺北市總預算

臺北市政府教育局主管

臺北市地方教育發展基金

臺北市立忠孝國民中學附屬單位預算之分預算

(特別收入基金)

臺北市立忠孝國民中學編

臺北市地方教育發展基金－臺北市立忠孝國民中學

目次

中華民國115年度

一、財務摘要	第 1 頁
二、業務計畫及預算概要	第 3 -9 頁
三、預算主要表	
(一) 基金來源、用途及餘絀預計表	第 11 頁
(二) 現金流量預計表	第 12 頁
四、預算明細表	
(一) 基金來源－服務收入明細表	第 13 頁
(二) 基金來源－財產處分收入明細表	第 14 頁
(三) 基金來源－租金收入明細表	第 15 頁
(四) 基金來源－公庫撥款收入明細表	第 16 頁
(五) 基金來源－使用規費收入明細表	第 17 頁
(六) 基金來源－雜項收入明細表	第 18 頁
(七) 基金用途－國民教育計畫明細表	第 19 -27 頁
(八) 基金用途－一般行政管理計畫明細表	第 28 -29 頁
(九) 基金用途－建築及設備計畫明細表	第 30 -32 頁
五、預算參考表	
(一) 預計平衡表	第 33 頁
(二) 各項費用彙計表	第 34 -39 頁
(三) 員工人數彙計表	第 40 頁
(四) 用人費用彙計表	第 42 -43 頁
(五) 單位(或計畫)成本分析表	第 44 頁
(六) 5年來主要業務計畫分析表	第 45 頁
(七) 新興計畫分年資金需求表	第 46 -47 頁

臺北市地方教育發展基金－臺北市立忠孝國民中學

目 次

中華民國115年度

(八) 資本資產明細表	第 48 頁
(九) 長期負債明細表	第 49 頁

臺北市地方教育發展基金－臺北市立忠孝國民中學

財務摘要

中華民國115年度

單位：新臺幣千元

項 目	本 年 度	上 年 度	比較增減數	%
經營成績：				
基金來源	175,801	162,031	13,770	8.50
基金用途	176,855	163,442	13,413	8.21
賸餘(短絀)	-1,054	-1,411	357	--
餘絀情形：				
基金餘額	1,219	2,273	-1,054	-46.37
現金流量(註)：				
現金及約當現金之淨增 (減)	-1,054	-1,411	357	--

附註：現金流量係採現金及約當現金基礎，包括現金及自投資日起3個月內到期或清償之債權證券。

本 頁 空 白

業務計畫及預算概要

臺北市地方教育發展基金 - 臺北市立忠孝國民中學

業務計畫及預算概要

中華民國 115 年度

壹、基金概況

一、設立宗旨及願景：

- (一) 本校遵照憲法第 158 條及 160 條規定，教育文化應發展國民之民族精神、自治精神，國民道德與健全體格、科學及生活智能，以培養八大學習領域及十大基本能力。
- (二) 本校自 91 年度起依教育經費編列與管理法第 13 條規定設置「臺北市地方教育發展基金」，以促進教育健全發展，提昇教育經費運用績效。
- (三) 本校為貫徹國民教育之精神，校務經營方向，以落實常態編班，力求全人教育為目標。務期：「忠孝-忠於事、孝於親」的基礎之下，建構出「尊重、多元、合作、創新」四個願景。以培養忠孝每個學生均能成為一個活活潑潑、放眼世界的現代化國民。

二、施政重點：

- (一) 開啟多元智慧：尊重每個學生獨特的個性，以多元智慧的觀點協助他找到生命的亮點，肯定天生我才必有用，能知於學，樂於學。
- (二) 培養生活能力：培養學生帶得走的公民關鍵能力，強化自我管理、閱讀理解、理性批判、問題解決、奉獻服務、溝通表達等核心素養。
- (三) 蘊育人文情懷：在溫馨開放的校園文化中，孕育人文情懷，學會尊重、包容；建構生命的價值、完成人性的開展。
- (四) 建置溫馨民主的校園文化：
 1. 以參與式管理、落實行政、教師會、家長會三者的良性互動。
 2. 以學生第一，教學優先的觀念提昇行政服務效率。
 3. 放下威權心態，開啟校園民主之風氣。
- (五) 推動適性教學：
 1. 落實校本課程理念，採多元化、活潑化的教學及評量。
 2. 運用校內、外資源，加強多元學習能力。
 3. 關懷相對弱勢學生之教學及輔導。
 4. 推動行動學習，充實學生運用資訊之知能，並提昇教師運用學習載具教學之能力。
- (六) 辦理發展性的訓輔活動：
 1. 辦理各項活動、競賽及展演。

業務計畫及預算概要

中華民國 115 年度

2. 推動校內外學習服務。
3. 發展績優社團及校隊，如國樂、管樂、合唱、樂儀隊、童軍等。
4. 加強新興領域教育的辦理，並融入各科教學以收成效。

三、組織概況：

本校設置校長 1 人，綜理全校校務，下設教務處、學生事務處、總務處、圖書館、輔導室、會計室及人事室等單位。

內部分層業務如下：

(一) 教務處：秉承校長之命，辦理全校教務事項。

1. 教學組：掌理課程編排、課業考查、學藝競賽、教學研究、教師進修、教師差假調代課及缺補課之查核等事項。
2. 註冊組：掌理註冊、編班、轉學、學籍保管、各項獎助學金補助及成績考查等有關學籍事項。
3. 設備組：掌理教科書編選、教學用具之管理、保管出版學校刊物等事項。
4. 資訊組：掌理電腦設備及區域網路之管理、保管等事項。

(二) 學生事務處：秉承校長之命，辦理全校學生事務事項。

1. 訓育組：掌理訓育計畫之擬定，辦理全校學生事務事項。
2. 生教組：掌理學生日常生活常規，辦理交通導護各項事項。
3. 體育組：掌理學生體育活動、體格鍛鍊等事項。
4. 衛生組：掌理健康檢查，重視校園環境之整理與美化，配合宣導實施防災意識、環保教育與人口教育。

(三) 總務處：秉承校長之命，辦理全校總務事項。

1. 事務組：辦理校舍場地佈置及環境美化，監督校舍建築及整修，財物購買保管及分配等事項。
2. 出納組：辦理現金、票據、契約之保管等收支移轉等事項。
3. 文書組：辦理公文收發登記與典守學校印信及檔案保管等事項。

(四) 輔導室：秉承校長之命，秉承校長之命，辦理全校學生學習輔導、生活輔導、生涯輔導等事項。

1. 特教組：擬訂特殊教育計畫章則、親師輔導諮詢、特教班甄選鑑別、實施各項診斷測驗、特教兒童追蹤輔導等事項。
2. 輔導組：掌理學生心理輔導諮商及個案管理工作等事項。

臺北市地方教育發展基金 - 臺北市立忠孝國民中學

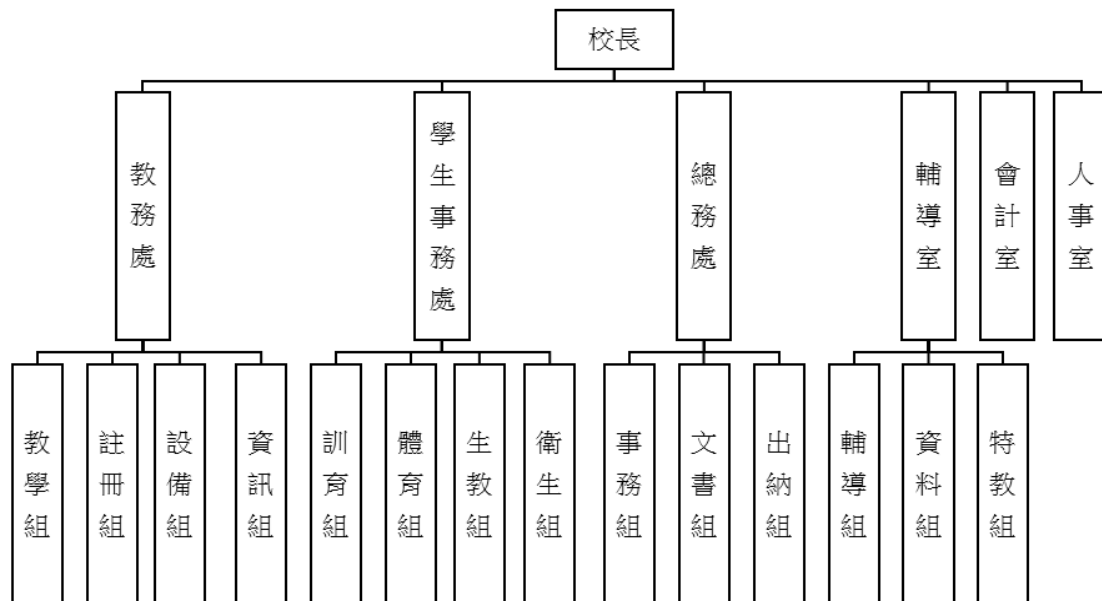
業務計畫及預算概要

中華民國 115 年度

3. 資料組：掌理學生心理測驗、輔導資料建立及運用等事項

(五) 會計室：秉承上級主計機關之監督與指導，並受校長之指揮，依法辦理歲計、會計、統計等事項。

(六) 人事室：秉承上級人事機關之監督與指導，並受校長之指揮，依法辦理人事管理查核等事項。



四、基金歸類及屬性：

本校地方教育發展基金依據教育經費編列與管理法第 13 條規定設置，本基金為預算法第 4 條第 1 項第 2 款第 5 目所定之特別收入基金，以本府教育局為管理機關。

貳、業務計畫

一、基金來源：

單位：新臺幣千元

業務計畫	本年度預算數	實施內容
勞務收入	6	本年度預計辦理教師甄選報名費等收入。
財產收入	101	本年度預計辦理房屋出租之租金收入、財產報廢變賣之殘值收入等。
政府撥入收入	174,952	本年度預計由公庫撥入數。
規費收入	340	本年度預計收取校園場地開放收入及

臺北市地方教育發展基金 - 臺北市立忠孝國民中學

業務計畫及預算概要

中華民國 115 年度

		停車場收入等。
其他收入	402	本年度預計收取數位學生證補卡等收入。

二、基金用途：

單位：新臺幣千元

業務計畫	本年度預算數	實施內容
國民教育計畫	165,382	本年度預計辦理教學事項為： 1. 各項教學、學生事務、圖書及輔導等業務。 2. 新購教具、圖書等各科教學設備，充實各科教材及用具。 3. 革新教學方法，提高教學效能。 4. 教師甄選業務、指定活動等項目。
一般行政管理計畫	2,269	本年度預計辦理事項為： 1. 綜理學校總務、人事、會計等業務。 2. 配合校務推動行政處室支援工作，進而增進校務運作。
建築及設備計畫	9,204	本年度預計辦理事項為： 1. 購置各學科教學課程所需教學設備、圖書館典藏之圖書。 2. 辦理至善樓電力改善整修工程。 3. 辦理至善樓一樓穿堂美化工程。

參、預算概要

一、基金來源及用途之預計：

(一) 本年度基金來源：

服務收入 6 千元、財產處分收入 5 萬 5 千元、租金收入 4 萬 6 千元、公庫撥款收入 1 億 7,495 萬 2 千元、使用規費收入 34 萬元、雜項收入 40 萬 2 千元，本年度基金來源 1 億 7,580 萬 1 千元，較上年度預算數 1 億 6,203 萬 1 千元，增加 1,377 萬元，約 8.50%，主要係公庫撥款收入增編所致。

(二) 本年度基金用途：

國民中學教育計畫 1 億 6,538 萬 2 千元，一般行政管理計畫 226 萬 9 千元，建築及設備計畫 920 萬 4 千元，本年度基金用途 1 億 7,685 萬 5 千元，較上年度預算數 1 億 6,344 萬 2 千元，增加 1,341 萬 3 千元，

臺北市地方教育發展基金 - 臺北市立忠孝國民中學

業務計畫及預算概要

中華民國 115 年度

約 8.21%，主要係增班用人費用增加等所致。

二、基金餘絀之預計：

本年度基金來源及用途相抵後，短絀 105 萬 4 千元，較上年度預算數 141 萬 1 千元，減少 35 萬 7 千元，約 25.30%，將移用以前基金餘額 105 萬 4 千元支應。

三、現金流量之預計：

本年度業務活動淨現金流出 105 萬 4 千元。

肆、以前年度計畫實施成果概述：

一、前（113）年度計畫實施成果概述：

業務計畫	實施概況	實施成果
勞務收入	本年度預計辦理教師甄選報名費等收入。	本年度已收取教師甄選報名費 7 千元等。
財產收入	本年度預計辦理房租出租之租金及產報廢變賣之殘值收入等。	本年度已辦理房租出租，收取租金收入 3 萬 6 千元、收取合作社場地使用費收入 9 千元、收取財產報廢變賣殘值收入 6 萬 6 千元等。
政府撥入收入	本年度預計由公庫撥入數。	本年度已收取公庫撥入數 1 億 6,042 萬 1 千元及教育部之補助計畫 311 萬 8 千元。
規費收入	本年度預計收取校園場地開放收入及停車場收入。	本年度已收取校園場地開放收入 37 萬 9 千元及停車場收入 4 萬 6 千元等。
其他收入	本年度預計收取各界捐款收入及數位學生證補卡等收入。	本年度已接受數位學生證補卡等收入 6 萬元。
國民教育計畫	本年度預計辦理教學事項為： 1. 辦理各項教學、學生事務、圖書及輔導等業務。 2. 新購教具、圖書等各科	1. 辦理各項教學、學生事務、圖書及輔導等業務並新購工藝、自然、社會、圖書等各科教學用品，充實各科教材及用具，達成

臺北市地方教育發展基金 - 臺北市立忠孝國民中學

業務計畫及預算概要

中華民國 115 年度

	教學設備，充實各科教材及用具。 3. 辦理教師甄選、指定活動等項目。	預期目標。 2. 辦理教師甄選、指定活動等，達成預期目標。
一般行政管理計畫	本年度預計辦理事項為： 1. 綜理學校總務、人事、會計等業務。 2. 配合校務推動行政處室支援工作，進而增進校務運作。	綜理學校總務、人事、會計等業務，並配合校務推動行政處室支援工作，進而增進校務運作，達成預期目標。
建築及設備計畫	本年度預計辦理事項為： 1. 購置各學科教學課程所需教學設備。 2. 辦理總變電站、活動中心及至真樓電源改善工程。 3. 辦理活動中心消防設備更新工程。	1. 購置各學科教學課程所需教學設備。 2. 辦理總變電站、活動中心及至真樓電源改善工程。 3. 辦理活動中心消防設備更新工程

二、上年度已過期間（114 年 1 月 1 日至 6 月 30 日止）計畫實施成果概述：

業務計畫	實施概況	實施成果
勞務收入	本年度截至 6 月 30 日止預計辦理收取教師甄選報名費等收入。	本年度截至 6 月 30 日止尚未收取教師甄選報名費收入。
財產收入	本年度截至 6 月 30 日止預計辦理房租出租之租金收入、財產報廢變賣之殘值收入等。	本年度截至 6 月 30 日止已辦理房租出租，收取租金收入 1 萬 8 千元、收取合作社場地使用費收入 5 千元等。
政府撥入收入	本年度截至 6 月 30 日止預計公庫撥入數。	本年度截至 6 月 30 日止已收取公庫撥入數 9,251 萬元及教育部之補助計畫 32 萬元。
規費收入	本年度截至 6 月 30 日止預計收取校園場地開放收入及停車場收入。	本年度截至 6 月 30 日止已收取校園場地開放收入 36 萬元及停車場收入 2 萬 2 千元等。

臺北市地方教育發展基金 - 臺北市立忠孝國民中學

業務計畫及預算概要

中華民國 115 年度

其他收入	本年度截至 6 月 30 日止預計收取各界捐款收入及數位學生證補卡等收入。	本年度截至 6 月 30 日止已取數位學生證補卡等收入 1 萬 1 千元。
國民教育計畫	本年度截至 6 月 30 日止預計辦理教學事項為： 1. 辦理各項教學、學生事務、圖書及輔導等業務。 2. 新購教具、圖書等各科教學設備，充實各科教材及用具。 3. 辦理教師甄選、指定活動等項目。	1. 辦理各項教學、學生事務、圖書及輔導等業務並新購工藝、自然、社會、圖書等各科教學用品，充實各科教材及用具，已達成預期目標。 2. 辦理教師甄選、指定活動等，已達成預期目標。
一般行政管理計畫	本年度截至 6 月 30 日止預計辦理事項為： 1. 綜理學校總務、人事、會計等業務。 2. 配合校務推動行政處室支援工作，進而增進校務運作。	持續辦理學校總務、人事、會計等業務，並配合校務推動行政處室支援工作，進而增進校務運作，以達成預期目標。
建築及設備計畫	本年度截至 6 月 30 日止預計辦理事項為： 1. 購置各學科教學課程所需教學設備、圖書館典藏之圖書招標作業。 2. 辦理校舍二三樓欄杆整修工程之建築師及工程招標作業。 3. 辦理校區及活動中心消防設備更新工程之建築師及工程招標作業。	1. 購置各學科教學課程所需教學設備、圖書館典藏之圖書招標作業。 2. 辦理校舍二三樓欄杆整修工程之建築師及工程招標作業。 3. 辦理校區及活動中心消防設備更新工程之建築師及工程招標作業。

本 頁 空 白

預算主要表

臺北市地方教育發展基金－臺北市立忠孝國民中學

基金來源、用途及餘絀預計表

中華民國115年度

單位：新臺幣千元

前年度決算數	項 目	本年度預算數	上年度預算數	比較增減（－）
164,141	基金來源	175,801	162,031	13,770
7	勞務收入	6	6	
7	服務收入	6	6	
111	財產收入	101	101	
67	財產處分收入	55	55	
36	租金收入	46	46	
9	其他財產收入			
163,539	政府撥入收入	174,952	161,194	13,758
160,421	公庫撥款收入	174,952	161,194	13,758
3,118	政府其他撥入收入			
425	規費收入	340	340	
425	使用規費收入	340	340	
60	其他收入	402	390	12
60	雜項收入	402	390	12
164,439	基金用途	176,855	163,442	13,413
154,238	國民教育計畫	165,382	156,351	9,031
2,066	一般行政管理計畫	2,269	2,193	76
8,135	建築及設備計畫	9,204	4,898	4,306
-298	本期賸餘(短絀)	-1,054	-1,411	357
3,981	期初基金餘額	2,273	2,629	-357
3,684	期末基金餘額	1,219	1,218	

註：前年度決算數細數之和與總數或略有出入，係四捨五入關係，以下各表同。

臺北市地方教育發展基金－臺北市立忠孝國民中學

現金流量預計表

中華民國115年度

單位：新臺幣千元

項 目	本 預	年 算	度 數	說 明
業務活動之現金流量				
本期賸餘(短絀)			-1,054	
業務活動之淨現金流入(流出)			-1,054	
其他活動之現金流量				
其他活動之淨現金流入(流出)				
現金及約當現金之淨增(淨減)			-1,054	
期初現金及約當現金			5,070	
期末現金及約當現金			4,016	

註：本表係採現金及約當現金基礎，包括現金及自投資日起3個月內到期或清償之債權證券。

預算明細表

臺北市地方教育發展基金－臺北市立忠孝國民中學

基金來源－服務收入明細表

中華民國115年度

單位：新臺幣元

科目	單位	本年度預算數			說明
		數量 業務量	利(費)率	金額	
合計				6,000	
服務收入	人	20	300	6,000	較上年度預算數6,000元，無增減。 教師甄選報名費收入。

臺北市地方教育發展基金－臺北市立忠孝國民中學

基金來源－財產處分收入明細表

中華民國115年度

單位：新臺幣元

科 目	單位	本 年 度 預 算 數			說 明
		數量 業務量	利(費)率	金 額	
合計				55,000	
財產處分收入	年	1	55,000	55,000	較上年度預算數55,000元，無增減。 財產報廢變賣殘值收入。

臺北市地方教育發展基金－臺北市立忠孝國民中學

基金來源－租金收入明細表

中華民國115年度

單位：新臺幣元

科 目	單 位	本 年 度 預 算 數			說 明
		數 量 業 務 量	利(費)率	金 額	
合計				46,000	
租金收入				46,000	較上年度預算數46,000元，無增減。
	年	1	36,000	36,000	活化餘裕空間租金收入(收支對列)(新增)。
	年	1	10,000	10,000	合作社場地使用費收入。

臺北市地方教育發展基金－臺北市立忠孝國民中學

基金來源－公庫撥款收入明細表

中華民國115年度

單位：新臺幣元

科 目	單位	本 年 度 預 算 數			說 明
		數量 業務量	利(費)率	金 額	
合計				174,952,000	
公庫撥款收入	年	1	174,952,000	174,952,000	較上年度預算數161,194,000元，增加13,758,000元。市府補助款。

臺北市地方教育發展基金－臺北市立忠孝國民中學

基金來源－使用規費收入明細表

中華民國115年度

單位：新臺幣元

科 目	單位	本 年 度 預 算 數			說 明
		數量 業務量	利(費)率	金 額	
合計				340,000	
使用規費收入				340,000	較上年度預算數340,000元，無增減。
	年	1	15,000	15,000	教職員工停車收入(收支對列)。
	年	1	325,000	325,000	開放學校場地收入(收支對列)。

臺北市地方教育發展基金－臺北市立忠孝國民中學

基金來源－雜項收入明細表

中華民國115年度

單位：新臺幣元

科 目	單位	本 年 度 預 算 數			說 明
		數量 業務量	利(費)率	金 額	
合計				402,000	
雜項收入	年	1	402,000	402,000	較上年度預算數390,000元，增加12,000元。 數位學生證補卡費等收入。

臺北市地方教育發展基金－臺北市立忠孝國民中學

基金用途－國民教育計畫明細表

中華民國115年度

單位：新臺幣元

前年度 決算數	上年度 預算數	科 目	本 年 度 預 算 數	說 明
154,237,780	156,351,000	合計	165,382,000	
146,563,900	151,169,000	用人費用	160,149,000	
67,420,748	66,629,160	正式員額薪資	72,063,360	較上年度預算數66,629,160元，增加5,434,200元。
66,302,588	65,598,240	職員薪金	71,001,240	
			63,031,680	教職員68人薪金(詳用人費用彙計表)(含教育部補助導師費240,000元，專任輔導教師1,280,000元)。
			7,969,560	教師9人薪金(詳用人費用彙計表)。
457,320	396,840	工員工資	408,840	工員1人工資(詳用人費用彙計表)。
660,840	634,080	警餉	653,280	校警1人薪金(詳用人費用彙計表)。
1,949,724	2,478,168	聘僱及兼職人員薪資	2,577,960	較上年度預算數2,478,168元，增加99,792元。
1,949,724	2,478,168	兼職人員酬金	2,577,960	
			1,542,240	補助調整教師授課鐘點費，51人*2節*40週*378元(教育部補助款)。
			154,224	補助調整授課鐘點費之外聘教師勞、健保及勞退費用(教育部補助款)。
			582,120	教師代課鐘點費，本校編制教師總人數63人，按9分之1計，編列7人，每人20節*11月，總節數7人*20節*11月=1,540節，每節378元。
			272,160	補助調整授課特教教師鐘點費，9人*2節*40週*378元(教育部補助款)。
			27,216	補助調整授課鐘點費之外聘教師勞、健保及勞退費用(教育部補助款)。
1,532,462	1,562,235	加(夜)班費	1,647,019	較上年度預算數1,562,235元，增加84,784元。
37,979	29,826	延長工時加班費	29,826	
			29,826	開放學校場地工作人員假日加班費(收支對列)。
1,494,483	1,532,409	未休假加班費	1,617,193	
			49,477	未休假加班費。
			1,567,716	未休假加班費。
15,082,565	17,577,085	獎金	19,027,815	較上年度預算數17,577,085元，增加1,450,730元。
7,121,910	9,248,440	考績獎金	10,019,895	

臺北市地方教育發展基金－臺北市立忠孝國民中學

基金用途－國民教育計畫明細表

中華民國115年度

單位：新臺幣元

前年度 決算數	上年度 預算數	科 目	本 年 度 預 算 數	說 明
7,960,655	8,328,645	年終獎金	1,328,260 8,691,635 9,007,920 8,011,725 996,195	依考績法規定核發之獎金。 依考績法規定核發之獎金。 依規定於年節加發之獎金。 依規定於年節加發之獎金。
51,491,212	54,420,780	退休及卹償金	55,965,470	較上年度預算數54,420,780元，增加1,544,690元。
51,422,959	54,389,028	職員退休及離職金	55,932,758	
			865,836	提撥退撫基金。
			48,342,360	退休人員月退休金，114人*34,395元*12月=47,052,360元；退休遺族遺屬年金(月撫慰金)，5人*19,700元*12月=1,182,000元；遺族年撫卹金，1人*9,000元*12月=108,000元，合計48,342,360元。
			41,162	退休人員年終慰問金。
68,253	31,752	工員退休及離職金	6,683,400	提撥退撫基金。
9,087,189	8,501,572	福利費	32,712	提撥勞工退休準備金。
			8,867,376	較上年度預算數8,501,572元，增加365,804元。
6,467,336	5,692,320	分擔員工保險費	6,133,764	
			5,454,972	分擔公保、勞保、健保費。
			678,792	分擔公保、勞保、健保費。
217,000	266,200	傷病醫藥費	487,700	
			7,200	職業安全衛生健康檢查經費，6人*1,200元。
			320,000	健康檢查補助費，20人*16,000元。
			112,500	健康檢查補助費，25人*4,500元。
			16,000	健康檢查補助費，2人*8,000元。
			32,000	健康檢查補助費，1人*32,000元。
639,009	683,832	員工通勤交通費	719,832	
			23,520	教師上下班交通費，2人*10月*1,176元。
			144,900	教師上下班交通費，23人*10月*630元。
			80,640	教師上下班交通費，8人*10月*1,008元。
			56,448	教職員工上下班交通費，4人*12月*1,176元。
			45,360	教職員工上下班交通費，6人*12月*630元。

臺北市地方教育發展基金－臺北市立忠孝國民中學

基金用途－國民教育計畫明細表

中華民國115年度

單位：新臺幣元

前年度 決算數	上年度 預算數	科 目	本 年 度 預 算 數	說 明
			7,560	特教教師上下班交通費，1人*12月*630元。
			68,040	教師兼行政上下班交通費，9人*12月*630元。
			48,384	教師兼行政上下班交通費，4人*12月*1,008元。
			18,900	特教教師上下班交通費，3人*10月*630元。
			48,000	教師上下班交通費，4人*10月*1,200元。
			43,200	教職員工上下班交通費，3人*12月*1,200元。
			14,400	教師兼行政上下班交通費，1人*12月*1,200元。
			60,480	教職員工上下班交通費，5人*12月*1,008元。
			60,000	特教教師上下班交通費，5人*10月*1,200元。
1,763,844	1,859,220	其他福利費	1,526,080	
			512,000	休假旅遊補助費。
			48,000	退休人員三節慰問金，8人*6,000元。
			407,600	喪葬補助費，2人*5月*40,760元。
			140,040	結婚補助費，2人*2月*35,010元。
			418,440	教職員工子女教育補助費。
5,418,692	2,595,000	服務費用	2,602,000	
687,422	757,731	水電費	676,312	較上年度預算數757,731元，減少81,419元。
586,161	663,091	工作場所電費	576,000	
			376,104	學生在校作息時間內使用冷氣設備電費，24班*15,671元，班級數包含普通班、集中及分散式特教班、體育班及藝才班。
			199,896	電費基本費。
101,261	94,640	工作場所水費	100,312	水費基本費。
67,549	70,000	郵電費	70,000	較上年度預算數70,000元，無增減。
67,549	70,000	電話費	70,000	各處室電話費(普通班級材料費)。
77,820	48,050	旅運費	57,350	較上年度預算數48,050元，增加9,300元。
74,460	46,500	國內旅費	55,800	
			4,650	教職員工因公出差旅費，1人*3天*1,550元。
			51,150	校外教學隨隊人員出差旅費，11人*3天*1,550元。

臺北市地方教育發展基金－臺北市立忠孝國民中學

基金用途－國民教育計畫明細表

中華民國115年度

單位：新臺幣元

前年度 決算數	上年度 預算數	科 目	本 年 度 預 算 數	說 明
	1,550	貨物運費	1,550	各種校外活動、露營、展覽、慶典等物品搬運費。
3,360		其他旅運費		
78,673	68,100	印刷裝訂與廣告費	57,100	較上年度預算數68,100元，減少11,000元。
78,673	68,100	印刷及裝訂費	57,100	
			50,000	印製教學用表冊及其他零星報表(普通班級材料費)。
			7,100	運動會印製邀請卡等。
1,149,199	1,112,921	修理保養及保固費	1,173,920	較上年度預算數1,112,921元，增加60,999元。
413,349	362,000	一般房屋修護費	420,000	
			132,000	開放學校場地校舍修護、養護費(收支對列)。
			288,000	校舍修理及其他雜項修理。
162,605	272,524	機械及設備修護費	270,924	
			64,724	開放學校場地校設備維修、養護費(收支對列)。
			144,000	游泳池水電清潔維護費，20班*7,200元。
			43,800	太陽光電設備維護費。
			18,400	電腦設備維護費(電腦專案計畫)。
573,245	478,397	雜項設備修護費	482,996	
			300,000	教學設備、器材等養護。
			48,000	冷氣設備維護費，24班*2,000元。
			75,350	開放學校場地公務設備、器材養護費等(收支對列)。
			22,700	校園餘裕空間設備、器材等雜項修護(收支對列)。
			31,946	太陽光電發電設備售電回饋各項設備等維護。
			5,000	停車管理場地設備等維護費(收支對列)。
2,598,919	300,198	一般服務費	309,438	較上年度預算數300,198元，增加9,240元。
14,398	4,920	佣金、匯費、經理費及手續費	5,160	委託超商代收學雜費手續費，430人*2學期*6元。
	750	義(志)工服務費	750	一般志工保險費用(不含教職員工及在校學生)，5人*1年*150元。
2,371,521	66,528	計時與計件人員酬金	66,528	
			6,048	閩客語教學支援人員鐘點費之外聘人員

臺北市地方教育發展基金－臺北市立忠孝國民中學

基金用途－國民教育計畫明細表

中華民國115年度

單位：新臺幣元

前年度決算數	上年度預算數	科 目	本 年 度 預 算 數	說 明
				勞、健保及勞退費用。
			60,480	閩客語教學支援人員鐘點費，4節*40週*378元。
213,000	228,000	體育活動費	237,000	文康活動費，本校編列教職員77人，工員1人，校警1人，合計79人，每人編列3,000元。
759,110	238,000	專業服務費	257,880	較上年度預算數238,000元，增加19,880元。
606,610	211,200	講課鐘點、稿費、出席審查及查詢費	229,880	
			56,000	分組活動外聘教師鐘點費，28節*2,000元。
			7,200	資優班教材編輯費，1班*12月*600元。
			14,400	資源班教材編輯費，2班*12月*600元。
			18,000	特教班外聘講座鐘點費，9節*2,000元(特教班級業務費)。
			14,000	教師專業成長宣導活動外聘講座鐘點費，7節*2,000元。
			8,000	教師專業成長宣導活動內聘講座鐘點費，8節*1,000元。
			30,000	國中課後社團活動指導教師鐘點費，30節*1,000元。
			16,000	性別平等教育宣導外聘講座鐘點費，8節*2,000元。
			24,000	輔導活動外聘講座鐘點費，12節*2,000元。
			14,400	國中冬夏令營講師鐘點費，36節*400元。
			6,000	園藝小尖兵講師鐘點費，3節*2,000元。
			4,000	國中適性入學宣導外聘講師鐘點費，2節*2,000元(含教育部補助2,000元)。
			2,000	國中生涯發展教育內聘講座鐘點費，2節*1,000元。
			5,880	國中生涯發展教育外聘講師鐘點費，14節*420元。
			4,000	小小農夫體驗教育外聘講座鐘點費，2節*2,000元。
			4,000	辦理品格教育活動外聘教師鐘點費，2節*2,000元。
			2,000	技職教育免試及十二年國教校園宣導外聘講座鐘點費，1節*2,000元。

臺北市地方教育發展基金－臺北市立忠孝國民中學

基金用途－國民教育計畫明細表

中華民國115年度

單位：新臺幣元

前年度 決算數	上年度 預算數	科 目	本 年 度 預 算 數	說 明
19,500	21,800	委託檢驗(定)試驗認證費	23,000	7,200 飲水機水質檢驗費，6臺*1,200元。 15,800 開放學校場地消防安全檢測檢費(收支對列)。
13,000	5,000	試務甄選費	5,000	教師甄選試務費。
120,000		電腦軟體服務費		
683,025	940,000	材料及用品費	786,000	
164,366	442,483	使用材料費	267,393	較上年度預算數442,483元，減少175,090元。
164,366	442,483	設備零件	267,393	6,000 小小農夫體驗教育用農具、澆水器具、鋤頭、圓鋤等。 20,000 園藝小尖兵工具(澆灌設施、鏟子、收納架、種植箱、植栽展示牌、推車等)。 19,893 運動會用各類球具及器材。 27,500 汰換雙開門鋼櫃，5座*5,500元(普通班級設備費移列)(新增)。 37,500 汰換鋼櫃(上玻璃下鐵櫃)，5座*7,500元(普通班設備費移列)(新增)。 12,000 汰換A3護貝機，2臺*6,000元(普通班設備費移列)(新增)。 18,500 汰換壁扇，10臺*1,850元(普通班設備費移列)(新增)。 126,000 電腦設備維護及管理費，20班*6,300元。 518,607 較上年度預算數497,517元，增加21,090元。
518,659	497,517	用品消耗	518,607	
12,202	22,400	辦公(事務)用品	17,600	13,600 教學用文具用品(普通班級業務費)。 2,000 教師專業成長文具用品，辦理兩公約人權、法治、品德教育、特教、輔導、環教、生命、資訊安全等各類依法宣導活動。 2,000 國中冬夏令營活動用文具用品等。
22,920		報章雜誌		
16,716	15,000	醫療用品(非醫療院所使用)	15,000	健康中心藥品。
466,821	460,117	其他用品消耗	486,007	156,400 教學用各項器材及材料等(普通班級材料

臺北市地方教育發展基金－臺北市立忠孝國民中學

基金用途－國民教育計畫明細表

中華民國115年度

單位：新臺幣元

前年度 決算數	上年度 預算數	科 目	本 年 度 預 算 數	說 明
				費)。
			119,600	專用垃圾袋、消毒水、衛生清潔用品及衛生紙等費用(普通班級業務費)。
			9,600	教職員工外出洽公或辦理活動逾時誤餐餐盒費用，80人次*120元(普通班級業務費)。
			14,640	資源班教學材料與教具，2班*7,320元(特教班級材料費)。
			7,320	資優班教學材料與教具，1班*7,320元(特教班級材料費)。
			3,600	特教班教學用文具用品(特教班級業務費)。
			26,000	輔導活動之文具、教材、雜支、刊物印製、評量測驗等
			6,000	國中冬夏令營活動手冊等。
			1,920	國中冬夏令營活動工作人員逾時誤餐費用，16人次*120元。
			8,040	國中冬夏令營活動材料費等。
			9,480	運動會工作人員逾時誤餐餐盒費用，79人次*120元。
			14,620	運動會材料、雜支等。
			2,917	太陽光電發電設備售電回饋文具用品等。
			6,000	教師專業成長宣導活動逾時誤餐費用，50人次*120元。
			7,000	園藝小尖兵菜苗、種子、培養土、花苗等。
			7,000	園藝小尖兵體驗學習文具、紙張、印刷等費用。
			37,570	國中生涯發展教育教具材料費及場地佈置等。
			160	教師甄選文具用品等。
			840	教師甄選工作人員逾時誤餐餐盒費用，7人次*120元。
			5,000	小小農夫體驗教育文具、紙張、印刷等費用。
			6,000	品格教育活動所需各項用品。
			7,300	開放學校場地器材、材料費等(收支對列)。
			19,000	性別平等教育宣導之文具、教材、調查費、雜支等。

臺北市地方教育發展基金－臺北市立忠孝國民中學

基金用途－國民教育計畫明細表

中華民國115年度

單位：新臺幣元

前年度 決算數	上年度 預算數	科 目	本 年 度 預 算 數	說 明
			10,000	停車管理場所所需器材用具等費用(收支對列)。
55,365	36,000	租金、償債、利息及相關手續費	46,000	
52,485	32,640	交通及運輸設備租金	42,140	較上年度預算數32,640元，增加9,500元。
52,485	32,640	車租	42,140	
			15,000	小小農夫體驗教育農事體驗交流車租。
			7,640	國中冬夏令營活動車租。
			19,500	特教班校外教學活動車租(特教班級材料費)。
2,880	3,360	雜項設備租金	3,860	較上年度預算數3,360元，增加500元。
2,880	3,360	雜項設備租金	3,860	
			2,880	悠遊卡刷卡機月租費，1臺*12月*240元。
			980	配合預算編列至千元，增列進位數980元。
6,851	3,000	稅捐及規費(強制費)	3,000	
4,409		土地稅		
4,409		一般土地地價稅		
2,442	3,000	房屋稅	3,000	較上年度預算數3,000元，無增減。
2,442	3,000	一般房屋稅	3,000	
			2,500	校園餘裕空間出租房屋稅(收支對列)。
			500	配合預算編列至千元，增列進位數500元。
1,340,424	1,474,000	會費、捐助、補助、分攤、照護、救濟與交流活動費	1,619,000	
46,000	48,000	捐助、補助與獎助	71,000	較上年度預算數48,000元，增加23,000元。
46,000	48,000	獎助學員生給與	71,000	
			40,000	優秀學生獎學金，20班*2學期*1,000元。
			10,000	教育關懷獎每校推薦1名學生獎助金。
			21,000	特殊教育學生獎學金，7人*3,000元(由教育局移列)。
1,294,424	1,426,000	補貼、獎勵、慰問、照護與救濟	1,548,000	較上年度預算數1,426,000元，增加122,000元。
150,316	159,200	獎勵費用	165,200	
			7,200	依「臺北市公立高級中等以下學校獎勵教師獎金發給要點」發放之獎勵，2人*3,600元(普通班級業務費)。
			158,000	敬師獎勵活動費，79人*2,000元。

臺北市地方教育發展基金－臺北市立忠孝國民中學

基金用途－國民教育計畫明細表

中華民國115年度

單位：新臺幣元

前年度 決算數	上年度 預算數	科 目	本 年 度 預 算 數	說 明
3,000		慰問、照護及濟助金		
1,141,108	1,266,800	其他補貼、獎勵、慰問、 照護與救濟	1,382,800	
			761,400	清寒學生餐費補助，47人*200日*55元+47人*80日*65元。
			105,000	弱勢學生教科書補助費用，35人*3,000元。
			510,400	補助學校午餐使用有機菜、有機米或友善蛋計畫，440人*40週*29元。
			6,000	特殊教育學生無法自行上下學交通費補助，1人*6,000元(由教育局移列)。
169,523	134,000	其他	177,000	
169,523	134,000	其他支出	177,000	較上年度預算數134,000元，增加43,000元。
169,523	134,000	其他	177,000	
			13,000	童軍教育登記費等，2團*6,500元。
			100,800	執行學生路隊安全導護費及導護志工保險費，3人*40週*10次*84元。
			10,000	退休人員紀念品，2人*5,000元。
			53,200	班級自治費，532人*2學期*50元。

臺北市地方教育發展基金－臺北市立忠孝國民中學

基金用途－一般行政管理計畫明細表

中華民國115年度

單位：新臺幣元

前年度 決算數	上年度 預算數	科 目	本 年 度 預 算 數	說 明
2,065,918	2,193,000	合 計	2,269,000	
	17,000	用人費用	17,000	
	17,000	加(夜)班費	17,000	較上年度預算數17,000元，無增減。
	17,000	延長工時加班費	17,000	職員趕辦各項業務加班費(統籌業務費)。
1,792,584	1,909,000	服務費用	1,980,000	
2,200	2,008	郵電費	2,404	較上年度預算數2,008元，增加396元。
2,200	2,008	電話費	2,404	校園安全保全專線電話費。
840		修理保養及保固費		
840		機械及設備修護費		
1,250,932	1,307,392	一般服務費	1,378,096	較上年度預算數1,307,392元，增加70,704元。
1,250,932	1,307,392	外包費	1,378,096	
			160,000	消化超額職工4人(技工、工友)業務外包費。
			690,096	校警勞務外包費，1人*12月*57,508元。
			528,000	職工勞務外包費，1人*12月*44,000元。
466,612	527,600	專業服務費	527,500	較上年度預算數527,600元，減少100元。
466,612	527,600	其他專業服務費	527,500	校園安全機械定點、機動巡邏等保全費用。
72,000	72,000	公共關係費	72,000	較上年度預算數72,000元，無增減。
72,000	72,000	公共關係費	72,000	校長特別費，12月*6,000元。
272,334	266,000	材料及用品費	271,000	
272,334	266,000	用品消耗	271,000	較上年度預算數266,000元，增加5,000元。
267,084	262,950	辦公(事務)用品	263,750	
			262,800	本校奉核定普通班20班，統籌業務費計算如下：1,290元*15班*12月=232,200元，810元*5班*12月=48,600元，以上合計280,800元，除依實際需求移列加班費17,000元、會費1,000元外，其餘如列數。
			950	配合預算編列至千元，增列進位數950元。
5,250	3,050	服裝	7,250	
			400	校警1人服裝配備。
			1,100	校警1人皮鞋。
			50	校警1人襪子。
			1,500	校警1人夏服(成立第41年)。
			2,200	校警1人冬服。

臺北市地方教育發展基金－臺北市立忠孝國民中學

基金用途－一般行政管理計畫明細表

中華民國115年度

單位：新臺幣元

前年度 決算數	上年度 預算數	科 目	本 年 度 預 算 數	說 明
			2,000	校警1人冬大衣。
1,000	1,000	會費、捐助、補助、分攤、照 護、救濟與交流活動費	1,000	
1,000	1,000	會費	1,000	較上年度預算數1,000元，無增減。
1,000	1,000	職業團體會費	1,000	護理師1人公會會費(統籌業務費)。

臺北市地方教育發展基金－臺北市立忠孝國民中學

基金用途－建築及設備計畫明細表

中華民國115年度

單位：新臺幣元

前年度 決算數	上年度 預算數	科 目	本 年 度 預 算 數	說 明
8,134,918	4,898,000	合計	9,204,000	
8,134,918	4,898,000	購建固定資產、無形資產、非理財 目的之長期投資及營舍與設施工程 支出	9,204,000	
928,998	745,000	購建固定資產	1,035,000	
		專案計畫	85,680	
		新興計畫	85,680	
		(一) 115年度電腦租賃費	85,680	115年個人電腦租賃費，本計 畫係115-120年度連續性計畫， 總經費478,800元，本年度編列 第1年經費85,680元，餘393,120 元編列於以後年度，各年度資 金需求詳如新興計畫分年資金 需求表。本年度所需經費，桌 上型電腦租賃費6臺*1年*6,120 元=36,720元，筆記型電腦租賃 費8臺*1年*6,120元=48,960元。
		租賃資產租金	85,680	
			36,720	桌上型電腦租賃費(電腦專案 計畫)。
			48,960	筆記型電腦租賃費(電腦專案 計畫)。
			(478,800)	總工程經費明細如下：
			478,800	電腦租賃費
928,998	745,000	一般建築及設備計畫	949,320	
		班級設備	345,500	
		購置機械及設備	221,500	
			108,000	汰換AED1臺。
			13,500	汰換AED收納展示箱1座。
			100,000	新購抽氣防震式藥品櫃1座。
		購置雜項設備	124,000	
			40,000	汰換分離式冷氣機5kw，2臺 *20,000元。
			44,000	新購圖書館典藏圖書。
			40,000	汰換飲水機，2臺*20,000元。
31,795		特殊班設備	47,820	
19,800		購置機械及設備	47,820	
			47,820	新購光電比色計1臺。
11,995		購置雜項設備		

臺北市地方教育發展基金－臺北市立忠孝國民中學

基金用途－建築及設備計畫明細表

中華民國115年度

單位：新臺幣元

前年度 決算數	上年度 預算數	科 目	本 年 度 預 算 數	說 明
476,100	543,833	資訊設備	286,000	
476,100	543,833	購置機械及設備	286,000	
			180,000	汰換平板電腦，12部*15,000元(電腦專案計畫)。
			106,000	汰換網路及資訊周邊設備(電腦專案計畫)。
421,103	201,167	校園設備		
24,200		購置機械及設備		
396,903	201,167	購置雜項設備		
		至善樓一樓穿堂美化工程設備	270,000	
		購置機械及設備	270,000	
			80,000	至善樓一樓穿堂美化工程新設升降式LED照明燈具，5盞*16,000元。
			190,000	至善樓一樓穿堂美化工程新設86"電子數位屏幕布告欄(含軟體設定)(含線路拉設及施工)1座。
18,000	30,000	購置無形資產	30,000	
18,000	30,000	一般建築及設備計畫	30,000	
18,000	30,000	購置教學軟體	30,000	
18,000	30,000	購置電腦軟體	30,000	
			30,000	教學軟體費。
7,187,920	4,123,000	遞延支出	8,139,000	
7,187,920	4,123,000	一般建築及設備計畫	8,139,000	
		至善樓電力改善整修工程	7,709,000	
		遞延修繕房屋建築支出	7,709,000	
			7,325,688	一、施工費。
			237,509	二、委託技術服務費(總包價法)。
			145,803	三、工程管理費(按施工費約2%提列)。
		至善樓一樓穿堂美化工程	430,000	
		遞延修繕房屋建築支出	430,000	
			375,379	一、施工費。
			47,113	二、委託技術服務費(總包價法)。

臺北市地方教育發展基金－臺北市立忠孝國民中學

基金用途－建築及設備計畫明細表

中華民國115年度

單位：新臺幣元

前年度 決算數	上年度 預算數	科 目	本 年 度 預 算 數	說 明
			7,508	三、工程管理費(按施工費約2%提列)
7,187,920	4,123,000	校園整修工程		
7,187,920	4,123,000	遞延修繕房屋建築支出		

預 算 參 考 表

臺北市地方教育發展基金－臺北市立忠孝國民中學

預計平衡表

中華民國115年12月31日

單位：新臺幣千元

113年(前年) 12月31日 決算數	科 目	115年12月31日 預計數	114年12月31日 預計數	比較增減(-)
10,812	資產合計	8,347	9,401	-1,054
10,812	資產	8,347	9,401	-1,054
7,265	流動資產	4,800	5,854	-1,054
6,481	現金	4,016	5,070	-1,054
6,481	銀行存款	4,016	5,070	-1,054
784	應收款項	784	784	
784	其他應收款	784	784	
3,095	投資、長期應收款項、貸墊款及準備金	3,095	3,095	
3,095	準備金	3,095	3,095	
2,376	退休及離職準備金	2,376	2,376	
719	其他準備金	719	719	
452	其他資產	452	452	
452	什項資產	452	452	
452	暫付及待結轉帳項	452	452	
2,298,305	代管資產	2,298,305	2,298,305	
2,298,305	應付代管資產	2,298,305	2,298,305	
10,812	負債及基金餘額合計	8,347	9,401	-1,054
7,128	負債	7,128	7,128	
3,802	流動負債	3,802	3,802	
3,802	應付款項	3,802	3,802	
3,628	應付代收款	3,628	3,628	
174	應付費用	174	174	
3,326	其他負債	3,326	3,326	
3,326	什項負債	3,326	3,326	
838	存入保證金	838	838	
2,376	應付退休及離職金	2,376	2,376	
111	暫收及待結轉帳項	111	111	
3,684	基金餘額	1,219	2,273	-1,054
3,684	基金餘額	1,219	2,273	-1,054
3,684	基金餘額	1,219	2,273	-1,054
3,684	累積餘額	1,219	2,273	-1,054

註：1.信託代理與保證資產(負債)前年度決算數0元，上年度預計數0元，本年度預計數0元。2.或有資產(負債)0元。3.本基金自93年度起，本固定項目分開原則，將屬長期固定帳項，包括固定資產11,074,292元、租賃431,399元、無形資產145,657元及長期債務305,760元等，另立帳類管理，未納入本表。

臺北市地方教育發展基金

各項費用

中華民國

前年度 決算數	上年度 預算數	計畫別		合計	國民教育計畫
		用途別科目			
164,438,616	163,442,000	合計		176,855,000	165,382,000
146,563,900	151,186,000	用人費用		160,166,000	160,149,000
67,420,748	66,629,160	正式員額薪資		72,063,360	72,063,360
66,302,588	65,598,240	職員薪金		71,001,240	71,001,240
457,320	396,840	工員工資		408,840	408,840
660,840	634,080	警餉		653,280	653,280
1,949,724	2,478,168	聘僱及兼職人員薪資		2,577,960	2,577,960
1,949,724	2,478,168	兼職人員酬金		2,577,960	2,577,960
1,532,462	1,579,235	加(夜)班費		1,664,019	1,647,019
37,979	46,826	延長工時加班費		46,826	29,826
1,494,483	1,532,409	未休假加班費		1,617,193	1,617,193
15,082,565	17,577,085	獎金		19,027,815	19,027,815
7,121,910	9,248,440	考績獎金		10,019,895	10,019,895
7,960,655	8,328,645	年終獎金		9,007,920	9,007,920
51,491,212	54,420,780	退休及卹償金		55,965,470	55,965,470
51,422,959	54,389,028	職員退休及離職金		55,932,758	55,932,758
68,253	31,752	工員退休及離職金		32,712	32,712
9,087,189	8,501,572	福利費		8,867,376	8,867,376
6,467,336	5,692,320	分擔員工保險費		6,133,764	6,133,764
217,000	266,200	傷病醫藥費		487,700	487,700
639,009	683,832	員工通勤交通費		719,832	719,832
1,763,844	1,859,220	其他福利費		1,526,080	1,526,080
7,211,276	4,504,000	服務費用		4,582,000	2,602,000
687,422	757,731	水電費		676,312	676,312
586,161	663,091	工作場所電費		576,000	576,000
101,261	94,640	工作場所水費		100,312	100,312
69,749	72,008	郵電費		72,404	70,000
69,749	72,008	電話費		72,404	70,000
77,820	48,050	旅運費		57,350	57,350
74,460	46,500	國內旅費		55,800	55,800
	1,550	貨物運費		1,550	1,550

一臺北市立忠孝國民中學

彙計表

115年度

單位：新臺幣元

一般行政管理計畫	建築及設備計畫				
2,269,000	9,204,000				
17,000					
17,000					
17,000					

臺北市地方教育發展基金

各項費用

中華民國

前年度 決算數	上年度 預算數	計畫別		合計	國民教育計畫
		用途別科目			
3,360		其他旅運費			
78,673	68,100	印刷裝訂與廣告費		57,100	57,100
78,673	68,100	印刷及裝訂費		57,100	57,100
1,150,039	1,112,921	修理保養及保固費		1,173,920	1,173,920
413,349	362,000	一般房屋修護費		420,000	420,000
163,445	272,524	機械及設備修護費		270,924	270,924
573,245	478,397	雜項設備修護費		482,996	482,996
3,849,851	1,607,590	一般服務費		1,687,534	309,438
14,398	4,920	佣金、匯費、經理費及手續費		5,160	5,160
1,250,932	1,307,392	外包費		1,378,096	
	750	義(志)工服務費		750	750
2,371,521	66,528	計時與計件人員酬金		66,528	66,528
213,000	228,000	體育活動費		237,000	237,000
1,225,722	765,600	專業服務費		785,380	257,880
606,610	211,200	講課鐘點、稿費、出席審查及查詢費		229,880	229,880
19,500	21,800	委託檢驗(定)試驗認證費		23,000	23,000
13,000	5,000	試務甄選費		5,000	5,000
120,000		電腦軟體服務費			
466,612	527,600	其他專業服務費		527,500	
72,000	72,000	公共關係費		72,000	
72,000	72,000	公共關係費		72,000	
955,359	1,206,000	材料及用品費		1,057,000	786,000
164,366	442,483	使用材料費		267,393	267,393
164,366	442,483	設備零件		267,393	267,393
790,993	763,517	用品消耗		789,607	518,607
279,286	285,350	辦公(事務)用品		281,350	17,600
22,920		報章雜誌			
5,250	3,050	服裝		7,250	
16,716	15,000	醫療用品(非醫療院所使用)		15,000	15,000
466,821	460,117	其他用品消耗		486,007	486,007
55,365	36,000	租金、償債、利息及相關手續費		46,000	46,000

一臺北市立忠孝國民中學

彙計表

115年度

單位：新臺幣元

一般行政管理計畫	建築及設備計畫				
1,378,096					
1,378,096					
527,500					
527,500					
72,000					
72,000					
271,000					
271,000					
263,750					
7,250					

臺北市地方教育發展基金

各項費用

中華民國

前年度 決算數	上年度 預算數	計畫別		合計	國民教育計畫
		用途別科目			
52,485	32,640	交通及運輸設備租金		42,140	42,140
52,485	32,640	車租		42,140	42,140
2,880	3,360	雜項設備租金		3,860	3,860
2,880	3,360	雜項設備租金		3,860	3,860
8,134,918	4,898,000	購建固定資產、無形資產、非理財目的 之長期投資及營舍與設施工程支出		9,204,000	
928,998	745,000	購建固定資產		1,035,000	
520,100	543,833	購置機械及設備		825,320	
408,898	201,167	購置雜項設備		124,000	
		租賃資產租金		85,680	
18,000	30,000	購置無形資產		30,000	
18,000	30,000	購置電腦軟體		30,000	
7,187,920	4,123,000	遞延支出		8,139,000	
7,187,920	4,123,000	遞延修繕房屋建築支出		8,139,000	
6,851	3,000	稅捐及規費(強制費)		3,000	3,000
4,409		土地稅			
4,409		一般土地地價稅			
2,442	3,000	房屋稅		3,000	3,000
2,442	3,000	一般房屋稅		3,000	3,000
1,341,424	1,475,000	會費、捐助、補助、分攤、照護、救濟 與交流活動費		1,620,000	1,619,000
1,000	1,000	會費		1,000	
1,000	1,000	職業團體會費		1,000	
46,000	48,000	捐助、補助與獎助		71,000	71,000
46,000	48,000	獎助學員生給與		71,000	71,000
1,294,424	1,426,000	補貼、獎勵、慰問、照護與救濟		1,548,000	1,548,000
150,316	159,200	獎勵費用		165,200	165,200
3,000		慰問、照護及濟助金			
1,141,108	1,266,800	其他補貼、獎勵、慰問、照護與救濟		1,382,800	1,382,800
169,523	134,000	其他		177,000	177,000
169,523	134,000	其他支出		177,000	177,000
169,523	134,000	其他		177,000	177,000

—臺北市立忠孝國民中學

彙計表

115年度

單位：新臺幣元

一般行政管理計畫	建築及設備計畫				
	9,204,000				
	1,035,000				
	825,320				
	124,000				
	85,680				
	30,000				
	30,000				
	8,139,000				
	8,139,000				
1,000					
1,000					
1,000					

臺北市地方教育發展基金－臺北市立忠孝國民中學

員工人數彙計表

中華民國115年度

單位：人

計 畫 及 項 目	上年度最高可 進用員額數	本年度 增減(-)數	本年度最高可 進用員額數	說 明
合計	76	3	79	
國民教育計畫部分	76	3	79	
職員	74	3	77	
駐衛警	1		1	
工友	1		1	

註：1.本表約僱、聘用係指奉准有案之約聘僱人員。

2.外包費編列校警外包1人、工友外包1人、消化超額職工業務外包費等，計137萬8,096元。3.計時與計件人員酬金編列閩客語教學支援人員鐘點費等，計6萬6,528元。

本 頁 空 白

臺北市地方教育發展基金

用人費用

中華民國

計畫及項目	合計	正式 員額 薪資	聘僱 人員 薪資	加(夜) 班費	津貼	獎 金		
						年終獎金	考績獎金	其他
合計	160,166,000	72,063,360		1,664,019		9,007,920	10,019,895	
國民教育計畫	160,149,000	72,063,360		1,647,019		9,007,920	10,019,895	
正式人員	109,139,518	72,063,360		1,647,019		9,007,920	10,019,895	
兼任人員	2,577,960							
其他人員	48,431,522							
一般行政管理計畫	17,000			17,000				
正式人員	17,000			17,000				

註：1.本表兼任人員用人費用，係學校教職員兼課或請假代課鐘點費。2.外包費編列校警外包1人、工友外包1人、消化超額職工業務外包費等，計137萬8,096元。3.計時與計件人員酬金編列閩客語教學支援人員鐘點費等，計6萬6,528元。

—臺北市立忠孝國民中學

彙計表

115年度

單位：新臺幣元

退休及卹償金		資遣費	福 利 費					提繳費	兼任 人員 用人 費用
退休金	卹償金		分擔 保險費	傷病 醫藥費	提撥 福利金	員工通勤 交通費	其他		
55,965,470			6,133,764	487,700		719,832	1,526,080	2,577,960	
55,965,470			6,133,764	487,700		719,832	1,526,080	2,577,960	
7,581,948			6,133,764	487,700		719,832	1,478,080	2,577,960	
48,383,522							48,000		

臺北市地方教育發展基金－臺北市立忠孝國民中學

單位（或計畫）成本分析表

中華民國115年度

單位：新臺幣千元

計畫別	單位	單位成本(元)或 平均利(費)率	數量	預算數	說明
合計				176,855	
國民教育計畫				165,382	
一般行政管理計畫				2,269	
建築及設備計畫				9,204	

臺北市地方教育發展基金－臺北市立忠孝國民中學

5年來主要業務計畫分析表

中華民國115年度

單位：新臺幣千元

年度及項目	單位	數量	單位成本(元)或 平均利(費)率	金額	說明
(本)年度預算數					
國民教育計畫				165,382	
(上)年度預算數					
國民教育計畫				156,351	
(前)年度決算數					
國民教育計畫				154,238	
(112)年度決算數					
國民教育計畫				146,305	
(111)年度決算數					
國民教育計畫				143,664	

臺北市地方教育發展基金

新興計畫分年

中華民國

計畫、項目 及計畫期間	計畫內容	全程計畫 總金額	分 年	
			115年度	116年度
合計		478,800	85,680	87,360
建築及設備計畫		478,800	85,680	87,360
專案計畫		478,800	85,680	87,360
(一) 115年度電腦租賃費 (115-120年度)	逐年汰換使用年限超過5年的本校教師及行政用桌上型電腦(含螢幕)及筆記型電腦，個人電腦租賃費。	478,800	85,680	87,360

—臺北市立忠孝國民中學

資金需求表

115年度

單位：新臺幣元

資 金 需 求 表				備 註
117年度	118年度	119年度	120年度以後	
87,360	87,360	87,360	43,680	
87,360	87,360	87,360	43,680	
87,360	87,360	87,360	43,680	
87,360	87,360	87,360	43,680	

臺北市地方教育發展基金－臺北市立忠孝國民中學

資本資產明細表

中華民國115年度

單位：新臺幣千元

項 目	取得成本 (期初餘額)	以前年度 累計折舊/ 長期投資 評 價	本 年 度 變 動				本年度累計折 舊/長期投資 評價變動數	期末餘額	
			增加		減少				主要增減 原因說明
			金額	類型	金額	類型			
合計	60,261	45,232	1,458		33		4,803	11,651	
土地改良物	3,564	3,528						36	
房屋及建築	9,738	2,401					177	7,159	
機械及設備	29,682	27,274	825	增置			3,107	126	
交通及運輸 設備	2,133	1,875					113	145	
雜項設備	14,996	10,153	124	增置			1,359	3,608	
電腦軟體	148		30	增置	33	無形資 產攤銷		146	
租賃資產			479	增置			47	431	

臺北市地方教育發展基金－臺北市立忠孝國民中學

長期負債明細表

中華民國115年度

單位：新臺幣千元

項 目	債權人	期 初 餘 額		本 年 度 變 動				本年度 溢(折) 價攤銷 數	期末餘額	預計還款財源			
		原始舉 債數	未攤銷 折價	增加		減少				主要增減 原因說明	營運 資金	出售 資產	其 他
				債 務 金 額	溢 (折) 價	債 務 金 額	溢 (折) 價						
合計				479		173			306				
長期債 務				479		173			306				

註：預算數細數之和與總數或略有出入，係四捨五入關係。