

臺北市忠孝國中111學年度第1學期 學校日

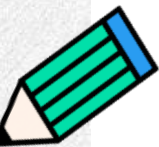
教務處互作報告

報告者：王曉琪主任



Taipei Municipal ZhongXiao Junior High School

臺北市立忠孝國民中學





簡報 大綱

01

教師教學相關

02

學生學習相關

03

學習叮嚀

04

112年基北區適性入學

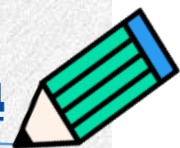
05

智慧校園生活懶人包



Taipei Municipal ZhongXiao Junior High School

臺北市立忠孝國民中學



01

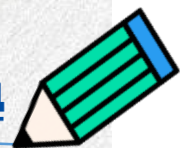
PART

教師教學 相關



Taipei Municipal ZhongXiao Junior High School

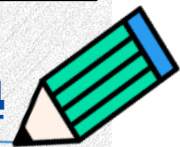
臺北市立忠孝國民中學



學校課程規畫

透過『悠遊大稻埕』的在地文化課程，以**學生學習為中心**，啟發學習的動機，從體驗學習的喜悅，增益自我價值感。

同時鼓勵**自主學習、同儕互學與團隊合作**，以深化學習愛護自然、珍愛生命、惜取資源的關懷心與行動力，成為積極致力於生態永續、文化發展等共好理想的地球公民。



結合社區在地的校本彈性課程

走讀大稻埕

大稻埕茶葉史課程
大稻埕茶產業與貿易
影響茶飲品質的因素探討

探究 實作

大稻埕的前世與今生

大稻埕的產業
大稻埕的色彩學
大稻埕的歷史文化

導覽 介紹

中西經典文學閱讀

大稻埕文創作品賞析
走讀大稻埕的花樣年華
大稻埕導覽相關媒體製作

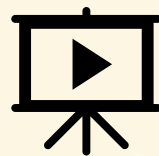
創作 省思

全球變遷

大稻埕的人文及產業變遷
全球化下大稻埕的未來

悠遊 大稻埕

了解 體驗



110學年度課程計畫

本校111學年度課程計畫，於111年8月11日由局端審查通過。
核准文號：111年8月11日 北市教中字第11130726881號



學生家長專區

- ▶ 12年國教與108課綱資訊網
- ▶ 校園食材登錄平臺
- ▶ 學生家長會
- ▶ 聯絡資訊
- ▶ 交通資訊
- ▶ 學校行事曆
- ▶ 111學年度領域課程計畫
- ▶ 教科書版本
- ▶ 班級課表
- ▶ 學校日
- ▶ 二代校務行政系統
- ▶ 忠孝學生電子信箱
- ▶ 申請案件專區

跨領域彈性課程

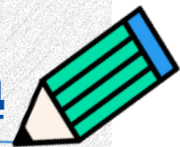
111學年度跨領域彈性課程計畫暨教學進度表(111年8月11日 核准文號為北市教中字第11130726881號)

- | | | | |
|-----------|-------------------|-----------|----------|
| ■ 7年級班週會 | ■ 7年級多元社團 | ■ 7年級大稻埕 | ■ 8年級班週會 |
| ■ 8年級多元社團 | ■ 8年級忠孝人探世界 | ■ 8年級媒體識讀 | ■ 9年級班週會 |
| ■ 9年級多元社團 | ■ 9年級中西經典文學
閱讀 | ■ 9年級全球變遷 | |



Taipei Municipal ZhongXiao Junior High School

臺北市立忠孝國民中學





7年級

重視課程銜接，生活適應能力之培養，並建立良好學習習慣。



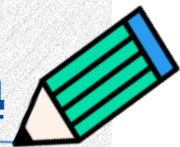
8年級

積極開發學生多元能力，以適性教學鼓勵多元發展，充實基本能力。



9年級

加強國中教育會考相關實力，配合不同入學管道，提升學習績效，適性入學。



02

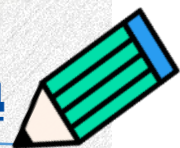
PART

學生學習 相關



Taipei Municipal ZhongXiao Junior High School

臺北市立忠孝國民中學



01

線上同步學習



因應可能的「自主健康管理」及「自主防疫」，若孩子需居家線上同步上課，請家長確認及備妥以下事項：

家中是否有可供孩子使用的電腦 (Chrome Book或平板) ？

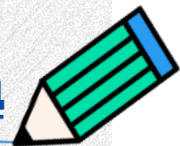
電腦 (Chrome Book或平板) 是否具鏡頭？麥克風？功能

家中的連網設備？



Taipei Municipal ZhongXiao Junior High School

臺北市立忠孝國民中學



01

線上同步學習



因應可能的「自主健康管理」及「自主防疫」，若孩子需居家線上同步上課，請家長確認及備妥以下事項：

家中是否有可供孩子使用的電腦 (Chrome Book 或平板) ？

電腦 (Chrome Book 或平板) 是否具網

家中的連網設備？

溫馨小提醒：

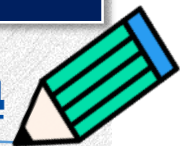
如果因經濟弱勢而無法備妥線上同步學習設備，可向教務處資訊組申請借用！

(02) 25524890 分機 28




Taipei Municipal ZhongXiao Junior High School

臺北市立忠孝國民中學



01

線上同步學習

 因應可能的「自主健康管理」及「自主防疫」，若孩子需居家線上同步上課，請家長確認及備妥以下事項：

確認孩子在學校的gmail帳號，並請孩子登入自己的Google Classroom，點選其中的Meet連結，就可以在線上和班上同學一同上課。

孩子在學校的gmail帳號格式：「學號@stu.chjh.tp.edu.tw」



Taipei Municipal ZhongXiao Junior High School

臺北市立忠孝國民中學



01

線上同步學習

 因應可能的「自主健康管理」及「自主防疫」，若孩子需居家線上同步上課，請家長確認及備妥以下事項：

確認孩子在學校的gmail帳號，並請孩子登入自己的Google Classroom，點選其中的Meet連結，就可以在線上和班上同學一同上課。

孩子在學校的gmail帳號格式：「[學](#)

溫馨小提醒：

如果有登入或其他相關問題，可直接電洽教務處！

教務主任 (02) 25524890 分機 21

教學組 (02) 25524890 分機 22

資訊組 (02) 25524890 分機 28



01

線上同步學習



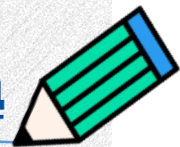
因應可能的「自主健康管理」及「自主防疫」，若孩子需居家線上同步上課，請家長確認及備妥以下事項：

The screenshot shows a Google Meet interface for a class titled "孩子的班級" (Child's Class) with the ID "108001". On the left, there is a "Meet" button with a "加入" (Join) option and a "讓學生看見" (Let students see) toggle. Below this, the course code "llygkcj" is displayed. A red box highlights the "Meet" button and the text "點選 Meet 連結" (Click Meet link). The main content area shows a notification from "中孝國中教務處" (ZhongXiao Junior High School Administration Office) regarding the implementation of the "孝時手路菜 - 永續海洋料理" (Xiaoshishou Road Cai - Sustainable Marine Cuisine) project. The notification includes details about the project's goals and a link to the course.




Taipei Municipal ZhongXiao Junior High School

臺北市立忠孝國民中學



01

線上同步學習

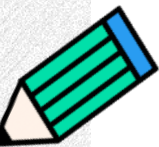
 因應可能的「自主健康管理」及「自主防疫」，若孩子需居家線上同步上課，請家長確認及備妥以下事項：

叮嚀孩子同步學習期間，務必依任課教師指示開鏡頭。



Taipei Municipal ZhongXiao Junior High School

臺北市立忠孝國民中學



02

課後學習活動



7年級於9/20（二）開始上課；8、9年級於9/19（一）開始上課
上課時間1600~1700。

9年級：
會考學科課程加強班
（星期一、二、三、四、五）

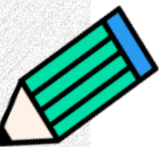
7年級：
學科課程加強、特色
多元課程。
（星期二、三、四）

8年級：
學科課程加強。
（星期一、二、三、四）



Taipei Municipal ZhongXiao Junior High School

臺北市立忠孝國民中學



複習學力檢測

 為確認同學因疫情居家線上學習可能造成的學習落差程度，以進行實體的補救教學。

依據各科進度，於每日**早自習(0745~0820)**、**第9節(1650~1720)**，提供相關課程素材，讓同學進行自我學力檢測。

9/22(三)早	9/22(三)午	9/23(四)早	9/23(四)午
英文	數學	國文	理化
第三冊(下)	一元二次 方程式	第三冊7~10課 自學(三)	反應速率與 化學平衡
第12回	第12回	第10回	第10回
80	45	69	64



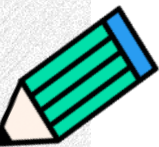
複習學力檢測

為確認同學因疫情居家線上學習可能造成的學習落差程度，以進行實體的補救教學。

依據各科進度，於每日**早自習(0745~0820)**、**第9節(1650~1720)**，提供相關課程素材，讓同學進行自我學力檢測。

成績不列入平時成績，
而由班級統一登錄並
統計後，發給同學
「自我學習檢核表」。

9/22(三)早	9/22(三)午	9/23(四)早	9/23(四)午
英文	數學	國文	理化
第三冊(下)	一元二次 方程式	第三冊7~10課 自學(三)	反應速率與 化學平衡
第12回	第12回	第10回	第10回
80	45	69	64



03

複習學力檢測

為確認同學因疫情居家線上學習可能造成的學習落差程度，以進行實體的補救教學。

依據各科進度，於每日早自習(0745~0820)、第9節(1650~1720)，提供相關課程素材，讓同學進行自我學力檢測。

成績不列入平時成績，而由班級統一登錄並統計後，發給同學「自我學習檢核表」。

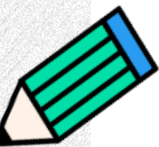
希望同學能參與！
不強制同學
一定要參加！

9/22(三)早	9/22(三)午	9/23(四)早	9/23(四)午
英文	數學	國文	理化
第三冊(下)	一元二次 方程式	第三冊7~10課 自學(三)	反應速率與 化學平衡
第12回	第12回	第10回	第10回
80	45	69	64



Taipei Municipal ZhongXiao Junior High School

臺北市立忠孝國民中學



複習學力檢測

為確認同學因疫情居家線上學習可能造成的學習落差程度，以進行實體的補救教學。

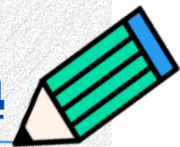
依據各科進度，於每日**早自習(0745~0820)**、**第9節(1650~1720)**，提供相關課程素材，讓同學進行自我學力檢測。

成績不列入平時成績，而由班級統一登錄並統計後，發給同學「**自我學習檢核表**」。

希望同學能參與！
不強制同學一定要參加！

請家長按照「複習進度表」、「自我學習檢核表」確實督導孩子完成複習進度。各科老師亦會留意孩子在複習進度的表現，並適時給予建議。

9/22(三)早	9/22(三)午	9/23(四)早	9/23(四)午
英文	數學	國文	理化
第三冊(下)	一元二次 方程式	第三冊7~10課 自學(三)	反應速率與 化學平衡
第12回	第12回	第10回	第10回
80	45	69	64



04

留校晚自習



第一學期：自10月24日開始。

第二學期：預訂於第2週實施。



學校免費提供自習場所，孩子僅需負擔晚餐餐費。

請鼓勵孩子留校自學與複習課業。



特別感謝忠孝國中家長會，協助訂購參與師生的晚餐相關事宜。



全校教師一同關心孩子的學習。

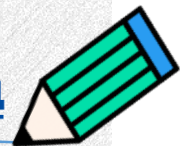


請家長協助一同參與。



Taipei Municipal ZhongXiao Junior High School

臺北市立忠孝國民中學



05 學習扶助

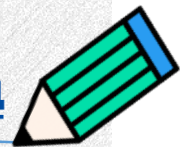


- 篩選前一學習階段國、英、數低成就同學
- 7、8、9年級同學，視參加人數開班。
- 預訂於課中、課後時間(第8、9節)開班上課時間。
- 透過學習診斷，補救前一學習階段課程。
- 小班制教學，提升學習成效，確保學力。
- 由學校遴聘具教育部認定之補救教學專業的國、英、數老師進行授課。



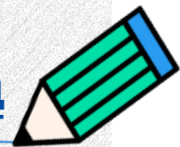
Taipei Municipal ZhongXiao Junior High School

臺北市立忠孝國民中學



臺北市國民中學學生成績評量補充規定

- 定期評量成績（40%）與平時評量成績（60%）。
- 五等第與分數之轉換：
優等（90分以上）、甲等（80~90分）、乙等（70~80分）、
丙等（60~70分）、**丁等（未滿60分）**
- 學校辦理學生定期評量時，對於**准假缺考者**，應於銷假後立即補行**評量**，並於**學期成績結算前完成**。
無故缺考者，不得補行評量，其成績以零分計算。
補行評量成績以實得分數計算為原則。



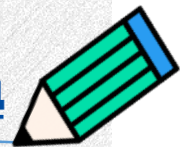
臺北市國民中學學生成績評量補充規定



國民中小學學生修業期滿，符合下列規定者，為成績及格由學校發給畢業證書；未達畢業標準者，發給修業證明書：

學習期間扣除學校核可之公、喪、病假，上課總出席率至少達三分之二以上，且經獎懲抵銷後，未滿三大過。

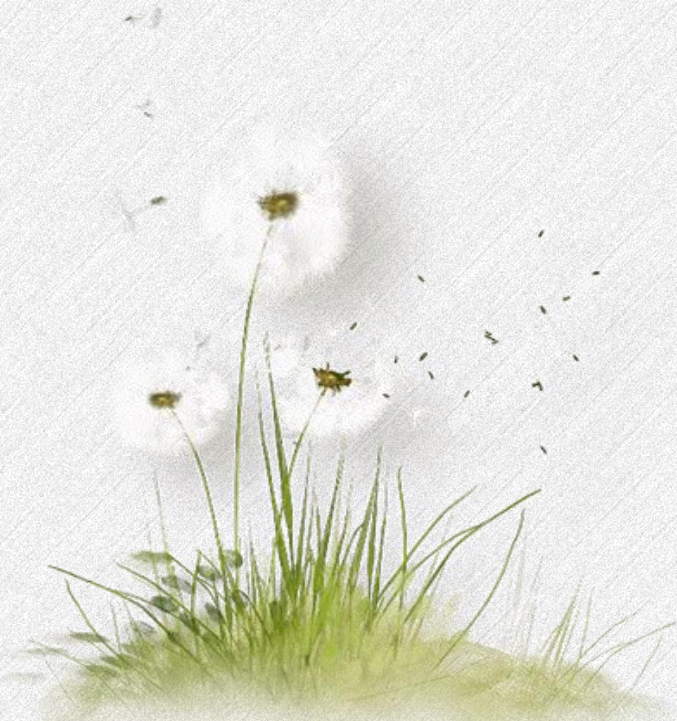
八大學習領域有四大學習領域以上畢業總平均成績丙等以上。



03

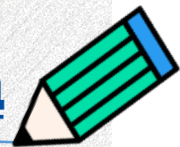
PART

學習叮嚀





Taipei Municipal ZhongXiao Junior High School

臺北市立忠孝國民中學



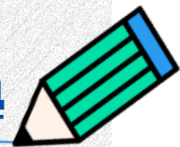
01 請務必配合教師教學進度學習

-  雖未來的升學不採計在校成績，但「教育會考」的成績是會列為免試入學超額比序要項之一。為讓孩子能在未來順利就讀理想的學校，「教育會考」表現的好壞，是不容忽視的。
-  配合教師教學進度，課前預習、課中專注、課後複習，打好良好學習基礎，及建立良好學習態度。基本功要能紮實，如此才有利於孩子長遠的發展。



Taipei Municipal ZhongXiao Junior High School

臺北市立忠孝國民中學



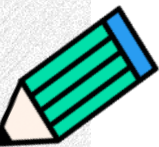
鼓勵孩子均衡學習



鼓勵孩子積極認真地參與：「科技領域-資科、生活科技」；
「藝術人文-視藝、表藝、音樂」；「綜合-輔導、童軍、家政」；
「健體-健教、體育」等的教學活動，以利孩子未來的成長。

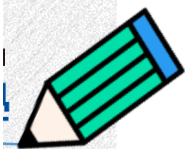


鼓勵孩子多參加校內外所辦理的學藝競賽活動，把握在學期間每個
能表現自己的機會。



以下只適用於111學年度入學的7年級同學！

多元學習表現	均衡學習	24分	6分	符合1個領域	健體、藝術、綜合、科技四領域前五學期平均成績及格者。
			0分	未符合	
	服務學習	12分	4分	每學期服務滿6小時以上	<ol style="list-style-type: none"> 1. 由國中學校認證。 2. 採計期間為111學年度（七年級）上學期至113學年度（九年級）上學期，採計原則依「基北區免試入學服務學習時數認證及轉換採計原則」辦理。 3. 非應屆畢(結)業生服務學習時數採計，除上開採計期間外，亦得選擇國中在學期間前5學期選3學期進行採計。
			0分	每學期服務未滿6小時	



03

多了解孩子的作業繳交狀況



作業的繳交狀況，將會反應出日後孩子作事的態度。

請家長多多幫忙，當孩子回家後，詢問一下是否有隔天要繳的作業。

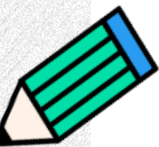


充份和導師合作，留意孩子是否按時完成作業。



Taipei Municipal ZhongXiao Junior High School

臺北市立忠孝國民中學



04

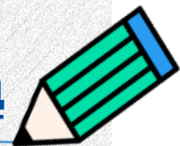
PART

112年基北區 適性入學



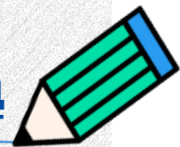
Taipei Municipal ZhongXiao Junior High School

臺北市立忠孝國民中學

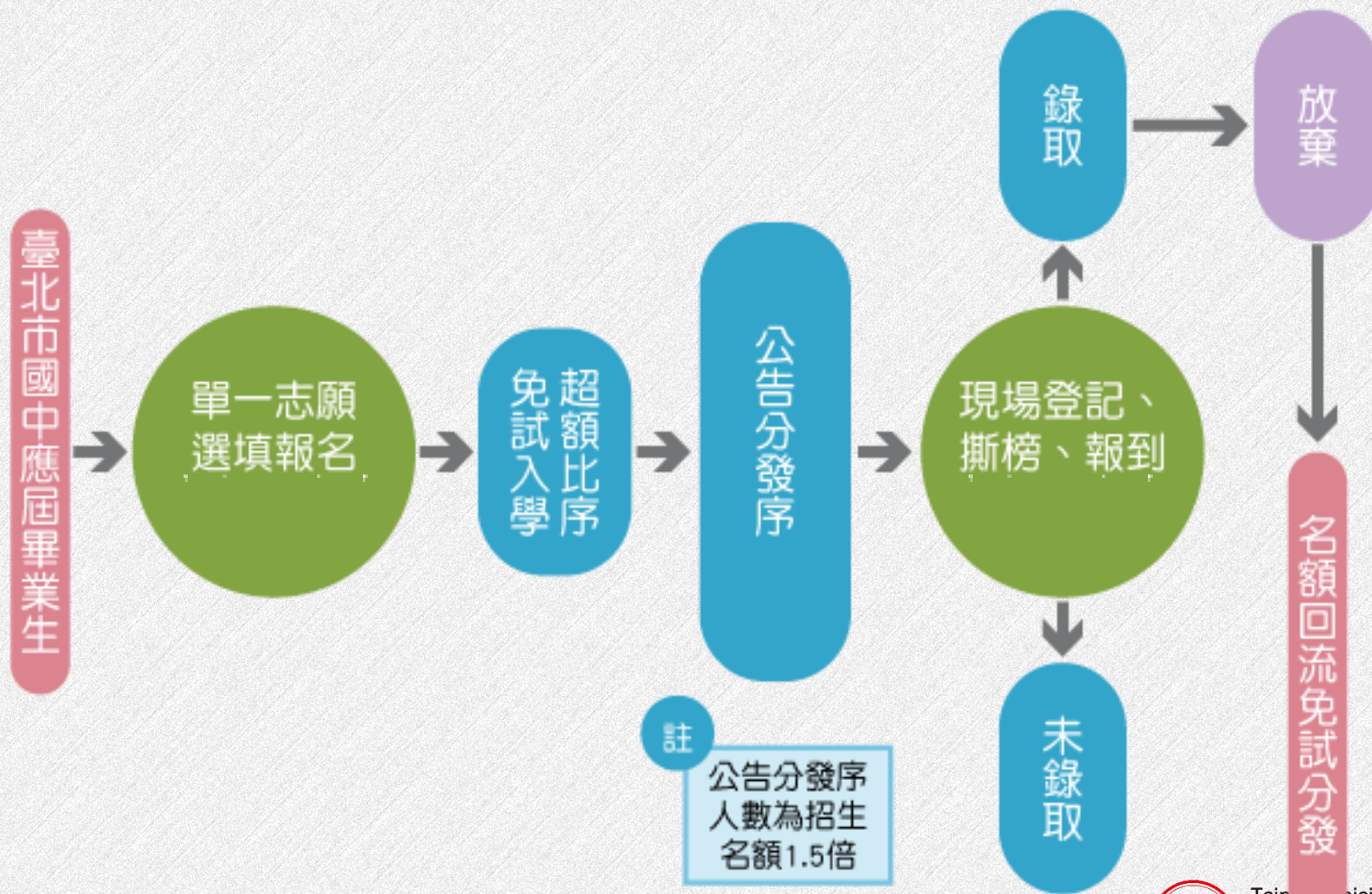


112年基北區適性入學管道

免試入學	直升入學	甄選入學	藝才班
	優先免試入學		體育班
	一般生免試入學		科學班
	技優甄審入學		職業類科
	產業特殊需求類科	考試分發入學	
	實用技能班	其他	建教合作班
	高職學校獨立招生		重點運動項目
身心障礙適性輔導安置		未受政府補助私校獨立招生	

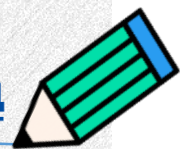


02 臺北市112年優先免試入學流程說明

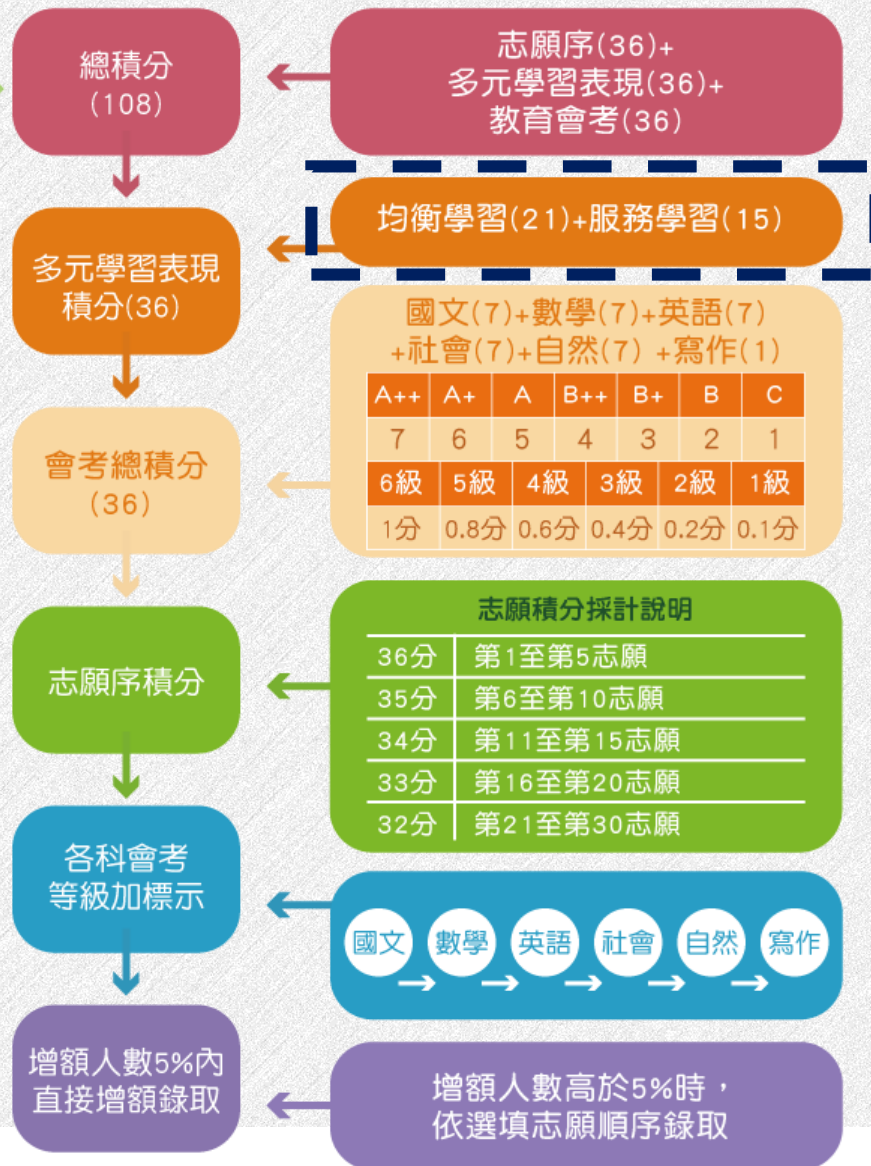


Taipei Municipal ZhongXiao Junior High School

臺北市立忠孝國民中學



03 112年免試入學超額比序方案說明

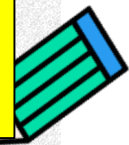


均衡學習	21分	7分	符合1個領域	健體、藝術、綜合、科技四領域任三領域前五學期平均成績及格者。
		0分	未符合	

健體、藝術、綜合、科技四領域任三領域前五學期平均成績及格者。

服務學習	15分	5分	每學期服務滿6小時以上	<ol style="list-style-type: none"> 由國中學校認證。 採計期間為108學年度(七年級)上學期至110學年度(九年級)上學期，採計原則依「基北區免試入學服務學習時數認證及轉換採計原則」辦理。 非應屆畢(結)業生服務學習時數採計，除上開採計期間外，亦得選擇國中在學期間前5學期選3學期進行採計。
		0分	每學期服務未滿6小時	

待112年度基北區免試入學服務學習時數認證及轉換採計原則公告後再行確認。



未來升學宣導安排



111年12月份，將針對9年級同學進行升學宣導，內容如下：

適性入學管道介紹、升學準備經驗分享

教育會考評量方式、計分方式及非選擇題評分方式說明



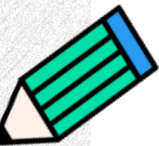
112年3月份，將針對9年級家長進行適性入學宣導，內容如下：

各適性入學管道報名期程規畫說明



112年6月份，將針對9年級家長及同學進行適性入學宣導，內容如下：

落點分析與志願選填



05

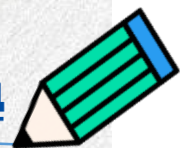
PART

智慧校園生活懶人包



Taipei Municipal ZhongXiao Junior High School

臺北市立忠孝國民中學





臺北市政府教育局
DEPARTMENT OF EDUCATION
TAIPEI CITY GOVERNMENT

智慧校園生活

懶人包

親子一同
向上成長



親師互動 即時便利

行政減量 提升效率

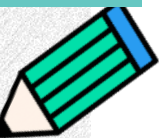
個資隱私 多重保障

節能減碳 校園生活



Taipei Municipal ZhongXiao Junior High School

臺北市立忠孝國民中學



開始前 請您先拿起手機
掃描QR Code 或是搜尋「酷課APP」
為您的手機載入最佳校園小幫手



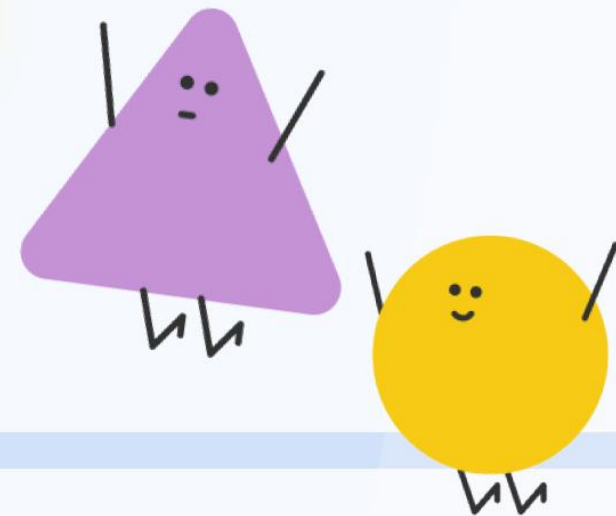
IOS



Android

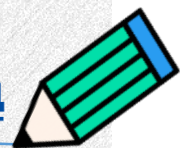
爲登入做準備

申請親子帳號
綁定更多旅程內容



Taipei Municipal ZhongXiao Junior High School

臺北市立忠孝國民中學



什麼是親子帳號？

爲了讓臺北市親師生可以利用單一帳號使用多樣服務
推出**臺北市校園單一身分驗證帳號**



臺北市校園
單一身分驗證服務



請輸入您的使用者名稱與密碼

帳號



密碼



[忘記帳號/密碼](#)

登入

學生帳號入學後自動產生 家長則透過親子綁定進行 帳號申請



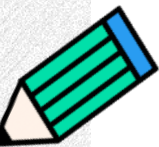
貼心小提醒

綁定後只要學生學籍在臺北市
如有異動、升級都會自動生效



Taipei Municipal ZhongXiao Junior High School

臺北市立忠孝國民中學



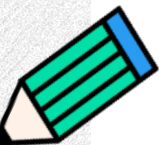
如何取得親子帳號？

多位子女、多重身分
一組帳號超便利！



Taipei Municipal ZhongXiao Junior High School

臺北市立忠孝國民中學



點擊手機內「酷課APP」進行開啟



申請5步驟

取得驗證碼登入

輸入學生資訊

個資使用聲明

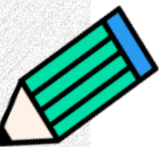
填寫家長資料

線上簽名確認



Taipei Municipal ZhongXiao Junior High School

臺北市立忠孝國民中學



點擊手機內「酷課APP」進行開啟



申請5步驟

取得驗證碼登入

輸入學生資訊

個資使用聲明

填寫家長資料

線上簽名確認

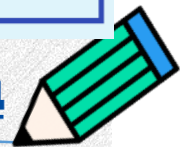
貼心小提醒

需等教師審核通過後
帳號才能開通使用

電子郵件通知後
即可登入



Taipei Municipal ZhongXiao Junior High School
臺北市立忠孝國民中學

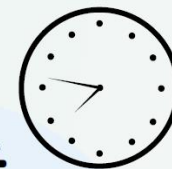


一般服務

到離校紀錄



學生到離校時
如使用數位學生證進行刷卡
家長便會接收到推撥通知



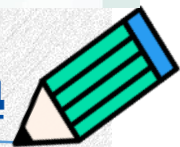
貼心小提醒

點擊學生到離校系統
有提供歷史紀錄查詢



Taipei Municipal ZhongXiao Junior High School

臺北市立忠孝國民中學



其餘查詢服務



成績/缺曠/獎懲查詢

< 獎懲查詢 ×

吳二寶 獎懲查詢

109學年度第2學期

大功 0	小功 1	嘉獎 2
大過 0	小過 0	警告 2

獎懲總覽

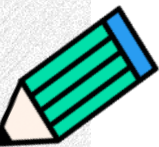
- 獎 掃除工作負責盡職者。
2021-03-30 嘉獎:1
- 獎 糾察值勤優良者。
2021-03-30 嘉獎:1

家長可以查詢學生在校成績
缺曠紀錄以及獎懲紀錄
隨時掌握學生學習與校園生活




Taipei Municipal ZhongXiao Junior High School

臺北市立忠孝國民中學



一般服務

 校園繳費系統



點擊「校園繳費系統」

繳費單

查看繳款明細

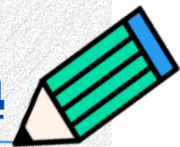
選擇支付方式

完成繳款



Taipei Municipal ZhongXiao Junior High School

臺北市立忠孝國民中學



一般服務

校園繳費系統



可自行列印繳費證明
申請補助

(如需紙本繳費單也可向學校申請)

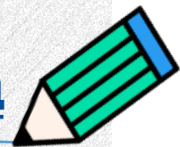
繳費存根無須繳回
並提供上傳服務
避免遺忘而重覆繳費

費用入帳工作天數
電子支付需1天
信用卡需2~3天
其餘繳費方式須3~7天



Taipei Municipal ZhongXiao Junior High School

臺北市立忠孝國民中學



一般服務

校園繳費系統



貼心小提醒

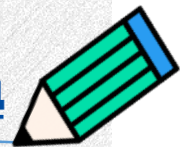
電子支付最為快速
且無須支付任何手續費

銀行APP及ATM需另行
支付15元收續費



Taipei Municipal ZhongXiao Junior High School

臺北市立忠孝國民中學



親師互動

請假系統

學生請假 ×

五年三班 家長 吳三寶

申請請假 請假紀錄 缺曠補請

1. 請假類別

事假 病假 公假 喪假 不可抗力

其它7-自主防疫 防疫假

2. 請假原因

請輸入請假事由 0/65

3. 請假日期 新增日期

可複選，全天請假可全選節次

111/06/29

家長點擊「學生請假系統」

申請請假

請假類別、原因

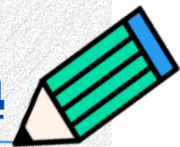
請假日期、節數

完成請假



Taipei Municipal ZhongXiao Junior High School

臺北市立忠孝國民中學



親師互動

請假系統



學生請假

五年三班 家長 吳三寶

申請請假 請假紀錄 缺曠補請

1. 請假類別

事假 病假 公假 喪假 不可抗力

其它7-自主防疫 防疫假

2. 請假原因

請輸入請假事由 0/65

3. 請假日期 新增日期

可複選，全天請假可全選節次

111/06/29

家長點擊「學生請假系統」

申請請假

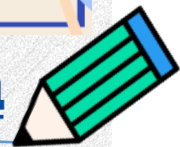
貼心小提醒

學生事後補請假
可查詢曠課紀錄
並可直接申請假單



Taipei Municipal ZhongXiao Junior High School

臺北市立忠孝國民中學



親師互動

調查表回條



點擊「調查表回條」

選擇項目

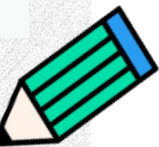
調查表	回條
填答	詳閱
完成	完成

有任何調查表回條
都會有推撥通知喔



Taipei Municipal ZhongXiao Junior High School

臺北市立忠孝國民中學



智慧校園多元服務

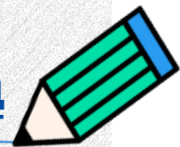
疫苗通行證

臺北通疫苗通行證為各類紙本證明外的多元選擇
也可以快速供設籍臺北市學生使用



Taipei Municipal ZhongXiao Junior High School

臺北市立忠孝國民中學



智慧校園多元服務

家家付付計畫

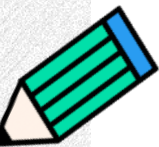
無現金校園新突破 數位學生證也可以自動加值囉!

家長只要透過悠遊付快速連結數位學生證
就可以把實體卡片變成電子錢包



Taipei Municipal ZhongXiao Junior High School

臺北市立忠孝國民中學





智慧校園生活相關說明



宣傳影片及操作手冊說明連結如下：

<https://sites.google.com/view/cooc-app>

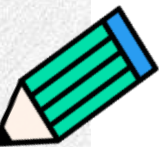


學校網頁



Taipei Municipal ZhongXiao Junior High School

臺北市立忠孝國民中學



感謝聆聽



針對今日說明的內容，如果家長有疑問，
可直接來電洽詢及交流！

(02) 25524890 分機 21 教務處王主任



Taipei Municipal ZhongXiao Junior High School

臺北市立忠孝國民中學

