



# 臺北市立忠孝國民中學

## 110學年度第一學期 校務會議暨校務工作報告

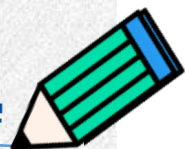
學真·行善·知美 忠孝人夢想起飛

報告人：郭姿秀校長  
110.08.31



Taipei Municipal ZhongXiao Junior High School

臺北市立忠孝國民中學





# 培養和世界對話的主動學習者



臺北市立忠孝國民中學廣達游於藝畫作導覽暨教學成果發表

## 創新之變 異域之位

Time Transgressive Innovation

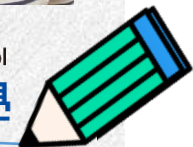
**2021.**  
**4/7.**  
**14:00.**

發表會流程	
14:00~14:10	校長致詞
14:10~14:20	學生成果發表-圖書館驚魂夜
14:30~15:10	忠孝國中導覽小尖兵畫作導覽
15:10~15:30	頒發導覽小尖兵證書
15:30~~	自由參觀(茶點時間)

跟著我們一起認識齊白石、徐悲鴻、張大千、趙無極...等近代繪畫大師及其畫作吧!



Taipei Municipal ZhongXiao Junior High School  
**臺北市立忠孝國民中學**





# 簡報 大綱

01

臺北市重要教育政策宣達

02

當前重要教育政策

03

校長教育理念與辦學願景

04

兒少年保護宣導

05

友善校園週宣導

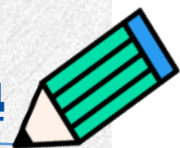
06

結語



Taipei Municipal ZhongXiao Junior High School

臺北市立忠孝國民中學

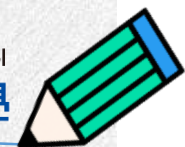


## 2. 臺北教育力

 英國《經濟學人智庫》（Economist Intelligence Unit, EIU）2021世界宜居城市排行(140座城市)再度蟬連教育第一名(滿分)殊榮。全球僅只有9個城市得到教育滿分，臺北成為亞洲四小龍教育龍頭。



5



疫情教育  
新思維  
新常態  
紓困  
振興  
轉變

學前教育  
5.0

創新X實驗  
教育

雙語  
教育

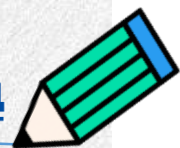
智慧  
教育

國際  
教育

適性X多元  
特殊教育

終身  
學習X運動

全人教育 X 跨域素養



## 看見忠孝的美好

延續忠孝優良校風，永續發展忠孝成為培育

「培養和世界對話的主動學習者」的優質學校



## 行政圖像

- 熱誠奉獻
- 團隊合作
- 績效服務

## 教師圖像

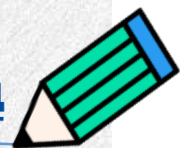
- 關懷學生
- 專業創新
- 效能教學

## 學生圖像

- 自信負責
- 尊重感恩
- 多元學習

## 家長圖像

- 愛為榜樣
- 引導關懷
- 信任參與



## 看見忠孝的美好

臺北市110學年度  
國民中學學校課程計畫

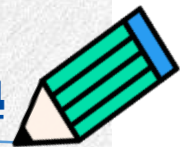
# 忠孝國中 評定為優良學校

感謝所有參與編寫課程  
計畫的優質教師群



Taipei Municipal ZhongXiao Junior High School

臺北市立忠孝國民中學





## 看見忠孝的美好

臺北市 110 年度優質學校評選決賽獲獎學校名單

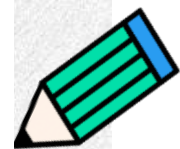
本案經 110 年 5 月 27 日本市 110 年優質學校評選決賽會議決議通過

學層別 向度	國小組	國中組	高中職組	特殊學校	境外學校	件數 合計
學校領導		蘭雅國中 信義國中 仁愛國中	--	--	--	3
行政管理	幸安國小 大直國小 永樂國小 北投國小	興雅國中 蘭雅國中 天母國中 信義國中 仁愛國中	士林高商	--	--	10
課程發展	五常國小	三民國中	永春高中 復興高中 木柵高工	--	--	5
教師教學	大直國小	濱江實中 民權國中 三民國中	--	--	--	4
專業發展	--	興雅國中 信義國中	成淵高中	--	--	3
學生學習	民權國小 長安國小 吉林國小 蓬萊國小 力行國小	忠孝國中 至善國中 新民國中	金甌女中 木柵高工 華江高中	--	上海台商	12

臺北市 110 年度優質學校評選決賽獲獎學校名單

本案經 110 年 5 月 27 日本市 110 年優質學校評選決賽會議決議通過

學層別 向度	國小組	國中組	高中職組	特殊學校	境外學校	件數 合計
創新實驗	民族國小 國北教大附小 東門國小 興隆國小 博嘉實小	中山國中	開平餐飲學校	--	--	7
校園營造	健康國小 再興小學 溪口國小 南港國小 陽明山國小 溪山實小 大屯國小	信義國中	華江高中	--	--	9
資源統整	建安國小 明道國小 長安國小 永安國小 天母國小 大湖國小 松山國小 關渡國小	福安國中 忠孝國中	泰北高中 景文高中	啟聰學校	--	13
整體金質獎	再興小學 東門國小					2





## 看見忠孝的美好

延續忠孝優良校風，永續發展忠孝成為培育

「培養和世界對話的主動學習者」的優質學校

## 行政圖像

- 熱誠奉獻
- 團隊合作
- 績效服務

## 教師圖像

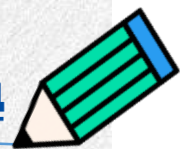
- 關懷學生
- 專業創新
- 效能教學

## 學生圖像

- 自信負責
- 尊重感恩
- 多元學習

## 家長圖像

- 愛為榜樣
- 引導關懷
- 信任參與



## 校務發展策略

將優勢發揮淋漓盡致成為學校特色

策略一

發展全人教育

支持學生多元學習及適性發展，厚植競合實力

策略二

發揚學校特色

深耕數理資優班，培育「品德創新並重、人文科技並用」的忠孝人

策略三

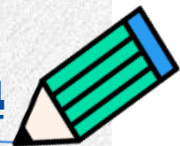
優化教師專業

專業精進的教師社群，活化教學提昇學生學習成效

策略四

整合教育資源

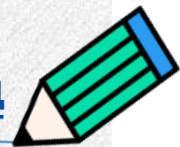
提供優質學習環境，支持每個學生的學習需求



# 重要公文佈達

## 1、函轉行政院「加強犯罪被害人保護方案（核定本）」

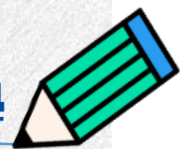
- 1) 務必依本市「教育人員處理兒童及少年保護、家庭暴力、性侵害、性騷擾及性剝削案件作業規定確實依法通報。
- 2) 應切實依法實施性侵害及家庭暴力防治教育課程，加強宣導性侵害及家庭暴力防治之觀念與知識。另以被害人預防及關懷介紹為教材，納入教學活動設計，深化被害人保護意識，並加強辦理被害人預防與保護宣導，教導學生如何預防被害。



# 重要公文宣達

**2、重申性別平等教育法第12條規定，各校應致力於友善環境之提供及維護，使各種性別，性別特質，性別認同或性傾向之學生，皆得以自由而充分地學習與發展自我。**

- 1) 辦理性別平等教育相關課程、研習或活動時，宜優先選用經教育部審查通過之專業師資，以呈現性別平等及多元價值。
- 2) 各校實施性平教育課程或活動時，應經學校性平會及課發會檢視與審查。
- 3) 邀請校外團體進行性平教育課程活動，宜規劃開放親師觀課並提早公告週知。



# 重要公文佈達

## 3、「高級中等以下學校覺察疑似受虐學生風險參考指引」

協助教育人員初步覺察疑似受虐學生，一旦發覺有疑似兒虐事件或兒童少年保護事件發生時，應依教育部訂定之「**各級學校及幼兒園及少年保護與家庭暴力及性侵害事件注意事項及處理流程**」辦理。風險評估指標如下：象感到恐懼、排斥。

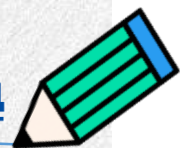
**1) 家庭狀況：**經濟困頓、照顧者狀況不佳親職能力不足、家庭關係不睦、委託不適任者照顧。

**2) 身體表徵：**學生營養不良、不明傷口、身體不適但與家長所述病情事實不符。

**3) 情緒表徵：**學生出現退化、焦慮、起伏大、易怒、缺乏自信、負面言語、或攻擊行為...

**4) 行為表徵：**出席不穩定、無故請假與遲到、無法專注、學業表現突然低落、自傷或自殺...

**5) 其他**





# 重要公文佈達

## 4、脆弱家庭

### 脆弱家庭六大類風險服務類型及風險指標

類型	風險類型	風險指標
一	家庭經濟陷困致有福利需求	因長期性失業、急難變故、家庭成員傷病醫療、債務致家庭經濟陷困、福利身分及資格爭議
二	因家庭遭逢變故致家庭功能受損致有福利需求	天然災害或意外事故等突發性事件、主要照顧者突發性變故致家庭功能受損
三	家庭關係衝突或疏離致有福利需求	家庭成員組成複雜致家庭成員有安全疑慮、親密關係或家庭成員關係不協調或衝突(未達家庭暴力程度) 致家庭成員身心健康堪慮





# 重要公文佈達

## 4、脆弱家庭

### 脆弱家庭六大類風險服務類型及風險指標

類型	風險類型	風險指標
四	兒少發展不利處境致有特殊照顧或福利需求	具有特殊照顧需求之兒少、主要照顧者資源或教養知能不足、兒少不適應行為致有照顧問題
五	家庭成員身心障礙或傷病、失能，致有特殊照顧或福利需求	失能、失智或身心障礙、重大傷病者、罹患精神疾病、酒癮、藥癮等成癮性行為等致有特殊照顧或福利需求、原照顧者不勝負荷或因故無法照顧
六	因個人生活適應困難致有福利需求	自殺/自傷行為、社會支持網絡薄弱、流落街頭、居無定所等致有福利需求





# 重要公文佈達

## 5、教育部編製「兒少性剝削及校園復仇式色情事件防治工作宣導方案」文宣，資料來源:教育部「性別平等教育全球資訊網」

(<https://www.gender.edu.tw/>)

### 加害者常用手法

1. 假裝和你同樣性別、年齡，用任何理由要和你交換、索取私密照片。
2. 和你成為網路上或遊戲裡的老公(婆)，要看你的私密照片，說這樣才是愛的表現。
3. 傳訊息給你說想要聊色和網路視訊性愛，在二人視訊時側錄。
4. 假裝是網拍、外拍攝影師、減肥、健身專家…等等，請你提供私密照讓他鑑定身材。
5. 提供金錢、點數、寶物給你，要你傳私密照給他。
6. 直接威脅你傳私密照給他，不然就要傷害你的家人。
7. 傳訊息給你說在網路上看到你的私密照，然後
  - ▼威脅你傳更多私密照給他，不然就將手中這些散布到學校和家人
  - ▼或者假冒是好心人，說是可以幫你處理這件事，但要你再拍私密照給他作為交換。
  - ▼他也可能會分飾多角，一個威脅你，一個假裝幫你，誘使你交出更多私密照。





# 重要公文佈達

## 6、教師關懷目睹家庭暴力兒童及少年晤談指引

### 晤談中留意並延伸的議題

- ◎學生的日常家庭生活
- ◎學生家長的教養態度
- ◎學生描述的家人關係

可以這樣做：

- 詢問學生早上來校前做了哪些事、或是誰接送等生活狀態來聊聊生活。
- 詢問學生如果看電視太晚，家長會怎樣或都怎麼說。
- 如需了解，以「怎麼說？」來回應、延續學生所提到的家人關係。

### 晤談的技巧

- ◎鼓勵描述，不強迫或要求學生完整的表達
- ◎能專注聆聽，以「如何」替代「為什麼」來發問
- ◎以肯定、正向的觀點，讓學生感受被友善注意可以這樣做：
- 以語助詞（嗯、原來如此、喔）聆聽學生描述，避免評價。
- 允許沉默、中斷，並願意耐心等待。
- 同理（如「聽起來你很擔心」）、肯定具體行為（如「被吼罵的確感覺很差，幸好你沒有吼回去」）



# 如何辨識孩子 正存在著家暴風險?

家暴受虐兒SOS 摩斯密碼

身體

瘀傷挫傷：不明原因瘀傷新舊傷，棍打繩鞭或勒痕  
燒傷燙傷：香菸、熨斗等明顯形狀燙傷  
咬傷：齒痕間距超過3公分  
顏面傷害：貓熊眼、耳朵瘀傷、頭髮參差不齊或禿頭  
頭部傷害、腹部傷害、骨折  
性 侵：身體出現異狀、舉止異常

心理

疑似精神虐待  
偏差習慣：如尿床、退縮、攻擊或欺負同學、易自責、自我概念低  
疑似疏忽：身體、行為舉止出現異常

行為

上課不專心、成績嚴重退步  
出現攻擊和挑釁他人的行為  
自我傷害  
逃家逃學、害怕父母親，親子關係不佳

家庭

婚姻關係：父母婚姻衝突、離婚、同居  
身心健康：家人酗酒、吸毒、罹患精神疾病(如：憂鬱症)  
經濟情況：父母親失業、工作不穩定或有負債(躲債)情況  
居住情況：剛搬家、租屋



# 校園性平事件老師應該知道



## 性騷擾

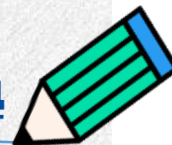
與性或性別有關的言語、非言語或肢體行為，對被害人而言是不受歡迎、非自願性且不愉快的感受。

## 性侵害

分為強制性交與猥褻兩大類。  
**強制性交**：以暴力、脅迫、恐嚇等違反當事人意願之方式性交。  
**猥褻**：指行為人為了滿足性慾而對被害人從事的親吻、撫摸等令被害人不舒服的肢體接觸。

## 性霸凌

指透過語言、肢體或其他暴力，對於他人之性別特徵、性別特質、性傾向或性別認同進行貶抑、攻擊或威脅之行為且非屬性騷擾者。



# 兒少保護與家庭暴力及性侵害責任通報處理流程

當學生告知 (直接告知、間接得知), 教師知道時, 必須**責任通報** (法律規定), 只要發現疑似情況時, 即應通報。  
通報人的身分資料是被保密的, 違者會受處罰



教師或學校  
知悉兒童及  
少年保護、  
家庭暴力及  
性侵害事件

知悉事件  
**24小時內**  
依法進行  
責任通報  
(113專線)

心理  
支持  
陪伴

醫院

驗傷、醫療照顧

警察局

協助驗傷與採證  
詢問與調查

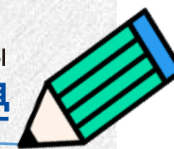
家庭暴力暨  
性侵害防治中心  
醫療服務、保護  
扶助、暴力防治

校園安全  
事件通報

如為校園性侵  
/性騷擾事件,  
啟動調查  
處理機制

由校長啟動危機處理機制

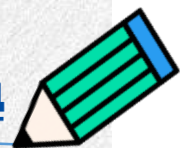
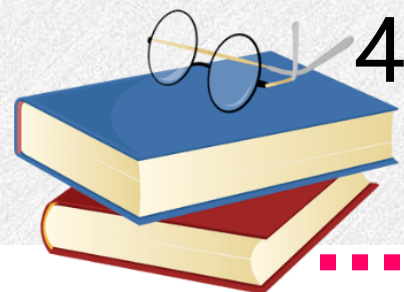
- 一、通知家長/監護人  
(家內亂倫及家暴事件除外)
- 二、危機介入  
(情緒支持與心理諮商)
- 三、指定專人對外發言





# 結語~

- 1、**避免疏忽成遺憾**：我們可以雞婆一點，平時多關切留意孩子的身心狀況，提高警覺去覺察孩子身上不知名傷痕，或是否出現情緒起伏不定。
- 2、**責任通報有希望**：教師有責任通報之義務，且通報是匿名保密的，遇疑似虐待事件時應立即通報，以避免遺憾。
- 3、**尊重兒少生存權**：子女並非家長的財產，不得任意對兒少為所欲為。
- 4、**適時求援別逞強**：發現疑似個案時，請適時向校方求援，共同討論並求助相關資源，讓孩子的照顧者更適任。



## 凡走過必留下痕跡—健康上網最安心

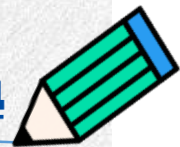
## 活動方式

- 依據參加者所選取的身分別，由電腦自動選出10個題目，只要答對7題（含）以上，留下正確的抽獎資訊，即可參加抽獎。
- 每位參加者最多可累積300次抽獎機會。



## 獎品

- 頭獎1名：智慧型手機（市價\$23,600）
- 貳獎1名：智慧型手錶（市價\$12,900）
- 參獎1名：防水藍芽喇叭（市價\$5,900）
- 肆獎10名：自助美饌餐券2張（市價\$1,976）
- 伍獎20名：電影兌換券4張（市價\$1,320）
- 參加獎125名：實用商品卡500元（市價\$500）

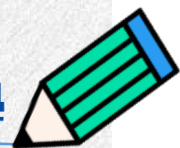


凡走過必留下痕跡—健康上網最安心

## 網路霸凌 — 防制校園霸凌的新挑戰

### ● 定義

- 只要是透過電子性設備的使用，反覆不斷傳遞出具有攻擊性、恐嚇性、羞辱性與騷擾性電子訊息或影像的行為，並且達到傷害他人的目的時，即可稱為「網路霸凌」。





凡走過必留下痕跡—健康上網最安心

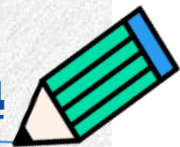


3個Tips，避免淪為**復仇式色情**的受害者：

- 第1、拒絕拍攝性私密影像；
- 第2、如果要拍攝性私密影像，請下載相關保密App，讓自己握有影像的掌控權，而且不要將密碼告訴其他人，也不要和伴侶共享密碼；
- 第3、不與他人分享性私密影像。

不分享

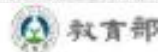
不譴責被害人





凡走過必留下痕跡—健康上網最安心

## 毒品包裝花樣百出!



### 市售改裝 混合填充

破壞原貌再包裝，有拆封痕跡



### 山寨品牌 混合填充

包裝完整，無拆封痕跡



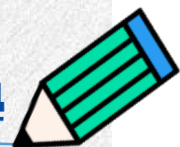
### 自創包裝 卡通圖樣

以花樣炫麗、特殊造型吸引青少年食用



### 糖衣外表 零食外貌

以糖果樣式混淆，引誘青少年誤食



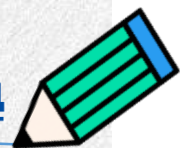
未來化

全球化

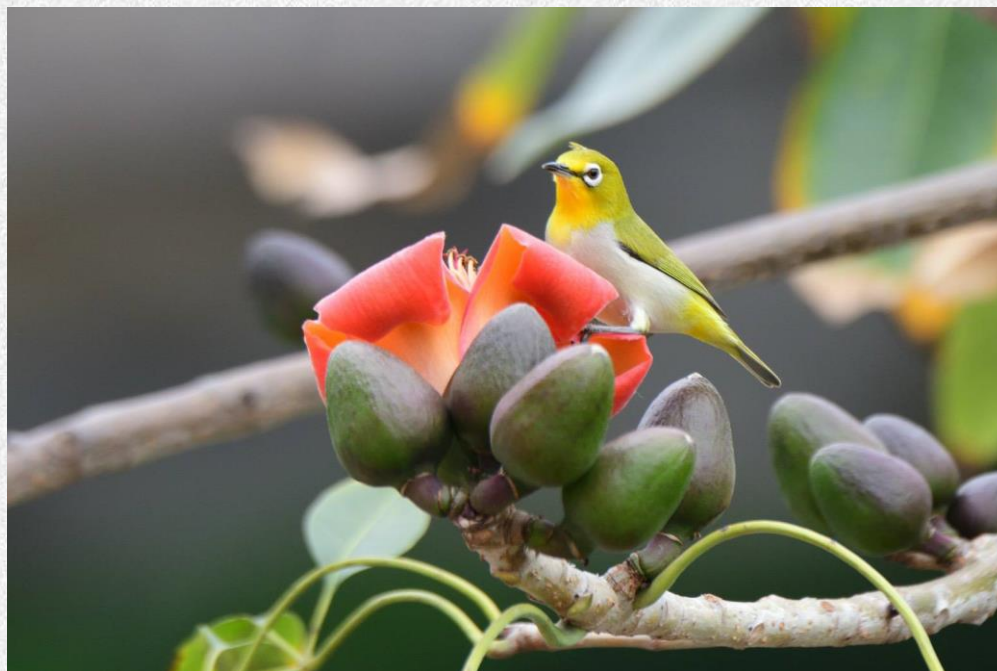
國際化

本土化

DREAM



# 謝謝聆聽



Taipei Municipal ZhongXiao Junior High School

臺北市立忠孝國民中學

