

臺北市立忠孝國民中學 114 學年度第 1 學期

複合式災害疏散避難演練計畫

壹、依據：

- 一、災害防救法第 22 條暨消防法第 5 條規定。
- 二、教育部主管各級學校及所屬機構災害防救要點。
- 三、本府教育局 114 年度各級學校複合式災害疏散避難演練實施計畫。

貳、實施目的：

- 一、透過災害疏散演練，加強師生對於災害發生時，正確逃生知識之認識與瞭解。
- 二、增進師生對於災害發生時，安全、迅速逃生之應變能力。
- 三、促進師生平時對於災害預防措施的重視，以減少災害發生時生命、財產的損失，維護校園及師生安全。

參、實施對象：七、八、九年級學生及全校教職員工

肆、實施時間：

- 一、114 年 9 月 8 日（星期一）07:40~08:15 疏散避難演練宣導
- 二、114 年 9 月 15 日（星期一）07:50~08:15 疏散避難預演演練
- 三、114 年 9 月 19 日（星期五）09:21~09:50 國家防災日正式演練

伍、實施過程與方法(本校疏散避難圖如附件)

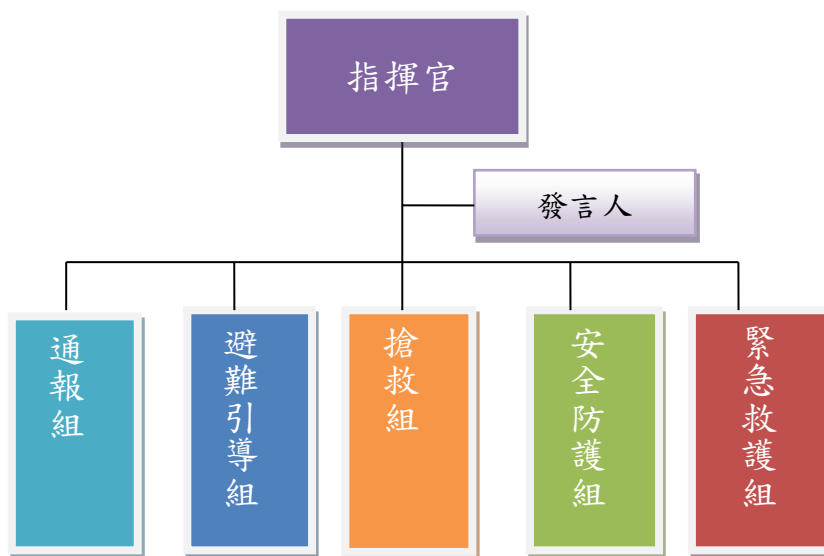
| 時間 | 實施內容 | 地點 | 主持人 | 備註 |
|---------------------------------|---|----------------|----------------------|--|
| 9/8(一) 逃生演練宣導 (7:40~8:15) | 防震要領宣導 1. 確認疏散路線 2. 地震跪趴姿勢— 蹲下、掩護、穩住 | 活動中心 | 總務主任 | 攝影： 金○澤 |
| 9/15(一) 第一階段 (7:50~7:55) | 就地掩蔽演練 1. 學務主任下達地震演練廣播，同學於聽到廣播狀況後，鎮靜且迅速躲於書桌下，以跪趴姿勢做掩護。 2. 在地震暫停時，頭頂書包，有秩序兩排靠邊疏散至避難指定位置，並聽候集合老師的指示。 | 各班教室 走廊、樓梯間 | 總務主任 生教組長 各班導師 | 地震狀況廣播： 翁○瑜 監督電源： 潘○朗 掩蔽督導人員： 至美4樓：王○蘭 至美3樓：盧○華 至美2樓：金○澤 攝影：金○澤 |
| 9/15(一) 第二階段 (7:55~8:15) | 緊急疏散演練 1. 至操場空曠處集合由各班長或班級教師點名並回報人數 2. 實施成效檢討 | 操場 | 總務主任 生教組長 各班導師 | 疏散引導人員 至美4樓：王○蘭 至美4樓：林○伶 至美4樓：吳○文 至美3樓：盧○華 至美3樓：陳○鈺 至美3樓：梁○津 至美2樓：于○華 至美2樓：周○如 至美2樓：許○閔 至美1樓：賴○涓 至真2樓：林○毓 至真2樓：陳○好 至善2樓：陳○全 操場：許○安、李○芬、張○羚、邱○錡、林○國、廖○惠、李○貞、韓○和 急救站： |

| | | | | |
|--|--|--|--|---------------------|
| | | | | 吳○尋、輔導室同仁 攝影：金○澤 |
|--|--|--|--|---------------------|

| 時 間 | 實 施 內 容 | 地 點 | 主 持 人 | 備 註 |
|--------------------------------|---|----------------|----------------------|---|
| 9/19(五) 第一階段 (9:21~9:30) | 就地掩蔽演練 1. 學務主任下達地震演練廣播，同學於聽到廣播狀況後，鎮靜且迅速躲於書桌下，以跪趴姿勢做掩護。 2. 在地震暫停時，頭頂書包，有秩序兩排靠邊疏散至避難指定位置，並聽候集合老師的指示。 | 各班教室 走廊、樓梯間 | 總務主任 生教組長 任課教師 | 地震狀況廣播： 翁○瑜 監督電源： 潘○朗 掩蔽督導人員： 至美4樓：盧○華 至美3樓：王○蘭 至美2樓：金○澤 攝影： 金○澤 |
| 9/19(五) 第二階段 (9:30~9:50) | 緊急疏散演練 1. 至操場空曠處集合由各班長或班級教師點名並回報人數 2. 實施成效檢討 | 操場 | 總務主任 生教組長 任課教師 | 疏散引導人員 至美4樓：王○蘭 至美4樓：林○伶 至美4樓：吳○文 至美3樓：盧○華 至美3樓：陳○鈺 至美3樓：梁○津 至美2樓：于○華 至美2樓：周○如 至美2樓：許○閔 至美1樓：賴○涓 至真2樓：林○毓 至真2樓：陳○好 至善2樓：陳○全 操場：許○安、李○芬、張○羚、邱○錡、林○國、廖○惠、李○貞、韓○和 急救站： 吳○尋、輔導室同仁 攝影： 金○澤 |

陸、本計畫陳校長核定後實施，並隨時因應疫情警戒標準進行滾動式修正。

校園災害防救應變組織架構圖



校園災害防救應變組織分工表

| 編組 | 負責工作 | 負責人員 |
|-----------|--|---|
| 指揮官 | 1. 負責指揮、督導、協調。 2. 負責協調及主導各組中所有運作。 | 校長：黃○清 |
| 發言人 | 1. 負責統一對外發言。 2. 通報中心受災情形、目前處置狀況等。 | 教務主任：王○琪 |
| 通報組 | 1. 以電話通報應變中心已疏散人數、收容地點、災情及學校教職員、學生疏散情況。 2. 負責蒐集、評估、傳播和使用有關於災害與資源 狀況發展的資訊。 | 人事主任：楊○菁 學務處：李○芬、邱○錡 會計主任：蘇○婷 |
| 避難引導組 | 1. 分配責任區，協助疏散學校教職員、學生至避難所。 2. 選定一適當地點作為臨時避難地點。 3. 協助登記至避難所人員之身份、人數。 4. 設置服務站，提供協助與諮詢。 5. 協助疏散學區周遭受災民眾至避難所。 6. 學生領回作業。 | 學務主任：潘○英 學務處：許○安、張○羚、林○國、廖○惠 各班導師 任課教師 |
| 搶救組(兼消防組) | 1. 受災學校教職員生之搶救及搜救。 2. 清除障礙物協助逃生。 | 教務主任：王○琪、 教務處：林○毓、林 |

| | | |
|---------------------|--|---|
| | <ol style="list-style-type: none"> 3. 強制疏散不願避難之學校教職員生。 4. 火災情況之搶救 5. 關閉校區總電源及瓦斯。 6. 設置警示標誌及交通管制。 7. 毀損建築物與設施之警示標誌。 8. 支援避難引導組及搬運防災救急箱器材。 | <p>○伶、陳○鈺、陳○全、李○貞、陳○好、協行教師</p> <p><u>專任教師</u></p> |
| <p>安全防護組</p> | <ol style="list-style-type: none"> 1. 建築物及設施安全檢查。 2. 教職員工生需要臨時收容時，協助發放生活物資、糧食及飲用水；以及各項救災物資登記、造冊、保管及分配。 3. 協助設置警示標誌及交通管制。 4. 協助毀損建築物與設施之警示標誌。 5. 校區硬體復舊及安全維護。 6. 維護臨時收容空間安全。 7. 確認停班、停課後，確實疏散校園內人員。 8. 防救災設施操作。 | <p><u>總務主任</u>：江○山</p> <p><u>總務處</u>：翁○瑜、王○蘭、盧○華、金○澤、賴○涓、潘○朗、韓○和</p> <p><u>校警</u>：王○義、保全人員</p> |
| <p>緊急救護組</p> | <ol style="list-style-type: none"> 1. 設立急救站。 2. 針對傷患進行檢傷分類。 3. 緊急基本急救、重傷患就醫護送。 4. 情緒支持、安撫及心理輔導。 5. 登記傷患姓名、班級，建立傷患名冊。 | <p><u>輔導主任</u>：虞○欣</p> <p><u>輔導室</u>：許○閔、梁○津、吳○文、于○華、輔導教師、協行教師</p> <p><u>健康中心</u>：吳○尋</p> <p><u>健教科教師</u></p> <p><u>家長會志工</u></p> |

支援單位聯絡清冊

| 單位名稱 | 聯絡電話 | 聯絡人 | 支援工具或技術 (服務項目及內容) | 備註 |
|-------------------|--------------------------|-----|--|-----------------------------------|
| 應變中心 | | | | |
| 中央災害應變中心 | 8196-6999 #5041、#5042 | | 北部地區備援中心 中部地區備援中心 南部地區備援中心 | |
| 臺北市災害應變中心 | 8786- 3119#8900 | | 負責災害潛勢分析、 災害防救科技研發成 果應用 | |
| 大同區災害應變中心 | 6608-0119 | | 台灣電力公司 臺北自來水事業處 | 客服專線： 1911 客服：8733- 5678 |
| 教育行政主管機關 | | | | |
| 教育部校安中心 | 33437855 | | 統籌指揮各級教育 行政單位與學校，遂 行各項防災作為。 | |
| 臺北市政府教育 局學務校安室 | 27208889#6447 | | 督導軍訓後勤、全民 國防教育及教育服 務役、防災、綜合業 務及核稿 | |
| 臺北市政府教育 局 | 27208889#6434 | | 監督管理各級學校 | |
| 縣市主管機關 | | | | |
| 臺北市政府 | 27208889 | | 醫療、就業、產業發 展、休閒娛樂、教育 學習、交通建設…… | |
| 消防局 | 27297668#8700 | | 地震宣導、防火、防 災、用電安全、自殺 防治 | |
| 社會局 | 27208889#1609 | | 身心障礙、銀髮族服 務、社會救助、嬰幼 兒照護服務 | |
| 交通局 | 27208889#6862 | | 交通管制、運輸 | |

| 單位名稱 | 聯絡電話 | 聯絡人 | 支援工具或技術 (服務項目及內容) | 備註 |
|---------------------------|-------------------------|-----|---------------------------------|--|
| 工務局 | 27208889#6785 | | 路燈管理、新建工程 | |
| 衛生局 (社區心理衛生中心) | 33936779 | | 健康管理長期照護 心理衛生 | |
| 環保局 | 27208889 7266 至 7276 | | 垃圾清運資源回收 | |
| 臺北市政府警察局 大同分局延平 派出所 | 25582105 | | 負責朝陽里、永樂里 及玉泉里等轄內治安、 交通事項 | |
| 玉泉里辦公室 | 25523282 | | 里民相關業務 | |
| 警政、消防、醫療單位 | | | | |
| 大同分局(延平派出所) | 25564340 | | 負責朝陽里、永樂里 及玉泉里等轄內治安、 交通事項 | 距離 <u>0.7</u> 公里 約 <u>5</u> 分鐘 可抵達 |
| 市立聯合醫院中興 | 25523234 | | 醫療 | 距離 <u>0.1</u> 公里 約 <u>2</u> 分鐘 可抵達 |
| 仁光救護車有限公司 | 0800333119 | | 醫療 | 距離 <u>3.6</u> 公里 約 <u>13</u> 分鐘可 抵達 |
| 公共設施負責單位 | | | | |
| 台北自來水公司 北區營業分處 | 21004123 | | 用水、停水業務 | |
| 台灣電力(股)公司 台北區營業處 | 23788111 | | 電力相關業務 | |
| 大台北區瓦斯 (股)公司 | 27684999 | | 瓦斯相關業務 | |
| 寶鑫水電行 | 0981910876 | 黃先生 | 水電修繕業務 | |
| 其他支援單位 | | | | |
| 家長會長/代表 | 0910323930 | 許勝雄 | 人力支援 | |

| 單位名稱 | 聯絡電話 | 聯絡人 | 支援工具或技術 (服務項目及內容) | 備註 |
|-------------------|----------|-----|----------------------|----|
| 臺北市大同區慶安社區發展協會 | 25853929 | | 人力支援 | |
| 社區守望相助隊 玉泉里 | 25523282 | | 人力支援 | |
| 社團法人臺北市救難協會 | 25096119 | | 人力支援 | |
| 臺北市義勇消防總隊大同中隊第三分隊 | 25919415 | | 人力支援 | |

心靈輔導資源表

| 範圍 | 單位 | 電話或網站 |
|------|------------------------------------|---|
| 縣市資源 | 臺北市政府衛生局社區心理衛生中心 | https://mental-health.gov.taipei/cp.aspx?n=B66899F8C3661F86 |
| | 臺北市政府自殺防治中心 | https://tspc-health.gov.taipei/?ccms_cs=1 |
| 地區資源 | <u>臺北市立聯合醫院松德院區</u> <u>心情專線</u> | (02)2346-6662 |
| | <u>馬偕協談中心</u> | (02)2531-0505 |
| 其他資源 | 向日葵全人關懷心理諮商所 | (02)2592-1411 |
| | 宇聯心理治療所 | (02)2986-7890 |